

POROZUMIENIA SĘKOCINSKIE

POMIĘDZY

KRAJOWĄ KOMISJĄ
POROZUMIEWAWCZĄ PRACOWNIKÓW
LEŚNICTWA
NSZZ „**SOLIDARNOŚĆ**”

A

MINISTREM LEŚNICTWA I PRZEMYSŁU
DRZEWNEGO

WARSZAWA 08 GRUDNIA 1980 ROK

SĘKOCIN 11 MARCA 1981 ROK

*BY WODA BYŁA CZYSTA,
A LASY ZIELONE*

P o r o z u m i e n i e

W celu umożliwienia NSZZ "Solidarność" działającemu w jednostkach organizacyjnych/^{Lasów} Państwowych wykonywania statutowych zadań i obowiązków oraz realizacji statutowych uprawnień zawiera się między Kierownictwem Lasów Państwowych, reprezentowanym przez Naczelnego Dyrektora L.P. mgr inż. Andrzeja Nowakowskiego oraz Krajową Komisją Porozumiewawczą Pracowników Leśnictwa NSZZ "Solidarność", reprezentowaną przez członków Prezydium - Przewodniczącego Kazimierza Lipińskiego i Zastępcę Przewodniczącego Michała Morawskiego, porozumienie następującej treści :

1. Kierownictwo L.P. zapewni współudział przedstawicieli Krajowej Komisji Porozumiewawczej Pracowników Leśnictwa NSZZ "Solidarność" w bieżącej ocenie realizacji porozumień zawartych pomiędzy przedstawicielami ML i PD i zakładami leśnymi w Szczecinie i Gdańsku.
2. Kierownictwa przedsiębiorstw i jednostek terenowych L.P. zobowiązane są do zapewnienia udziału przedstawicieli NSZZ "Solidarność" przy wszystkich poczynaniach podejmowanych dla uporządkowania i usprawnienia ich gospodarki.
3. Kierownictwa przedsiębiorstw LP i jednostek im podległych zobowiązane są do konsultowania z właściwymi organami przedstawicielskimi NSZZ "Solidarność" decyzji gospodarczych mających istotne znaczenie dla zakładów pracowniczych oraz do zasięgnięcia opinii tych organów i uwzględniania ich przy podejmowaniu decyzji ogólnych i indywidualnych o charakterze placowym, socjalno-bytowym, organizacyjnym, a także z zakresu bhp.
4. Przy obsadzaniu stanowisk kierowniczych w przedsiębiorstwach i jednostkach terenowych LP przyjmuje się zasadę zasięgnięcia uprzednio opinii przedstawicielstw zakładów.
5. Kierownictwa przedsiębiorstw L.P. i jednostek im podległych zapewnią bezzwłocznie czasowe zwolnienie od wykonywania pracy zawodowej członków NSZZ "Solidarność" imiennie wskazanych przez właściwe organy przedstawicielskie Związku do pełnienia funkcji w jego organach statutowych.

Ustalona się przejściowo, że liczba członków Związku zwolnionych od wykonywania pracy zawodowej wynosić będzie :

a/ do pełnienia funkcji w Krajowej Komisji Porozumiewawczej Pracowników Leśnictwa - 6. osób ;

b/ do pełnienia funkcji w Międzyzakładowych Komisjach działających przy
OZLP - 2-3 osoby,
a przy BUL i GL - 1-2 osoby;

c/ do pełnienia funkcji w Komisjach zakładowych działających przy innych przedsiębiorstwach oraz przy jednostkach terenowych LP zatrudniających co najmniej 300 członków NSZZ "Solidarność" dopuszcza się zwolnienie od wykonywania pracy zawodowej po 1 osobie.

Osoby te zachowują prawo do wynagrodzenia i wszystkich świadczeń wynikających ze stosunku pracy.

5. Kierownictwa przedsiębiorstw L.P. i jednostek im podległych zobowiązane są do doręcznego zwalniania od pracy zawodowej imiennie wskazanych członków Związku w celu wykonywania funkcji statutowych w NSZZ "Solidarność" - na wniosek Krajowej Komisji Porozumiewawczej bądź Międzyzakładowych Komisji Związku. Koszty delegacji w tych przypadkach obciążać będą zakłady pracy i rozliczane będą na zasadach ogólnie obowiązujących.

7. Kierownictwa przedsiębiorstw LP i jednostek im podległych udostępnią niezwłocznie organom NSZZ "Solidarność" niezbędnych dla prowadzenia przez nie statutowej działalności - pomieszczenia zakładowe, środki łączności, materiały biurowe oraz w miarę możliwości środki transportu. Organom tym umożliwiał się ponadto w miarę istniejących możliwości korzystanie z zakładowych urządzeń powielających wyjątkowo dla powielania pism dotyczących działalności statutowej. Pełną odpowiedzialność za treść powielanych materiałów ponosi przewodniczący właściwego organu przedstawicielskiego NSZZ "Solidarność", lub w razie jego nieobecności upoważniony przez niego zastępca, przez złożenie swego podpisu na oryginale tego materiału.

8. Strony wyrażają zgodny pogląd, że obsługa organizacyjno-techniczna w zakresie spraw społeczno-bytowych winna być prowadzona przez właściwe komórki zakładu pracy /w szczególności w zakresie załatwiania wczasów pracowniczych, sanatoriów, prowadzenia kasy zapomogowo-pożyczkowej itp./.
9. Porozumienie wchodzi w życie z dniem podpisania i obowiązywać będzie do chwili ewentualnego ostatecznego uregulowania przedmiotowych kwestii aktami normatywnymi wyższego rzędu. Wszelkie zmiany postanowień objętych porozumieniem wymagają zgody obu stron i dokonywane będą w formie pisemnej.

Warszawa, dnia 8 grudnia 1930r.

Główny Dyrektor
Zakładów Przemysłowych

mgr inż. A. NOWAKOWSKI

Za Prezydium Krajowej
Komisji Porozumiewawczej
Prac. Leśnictwa 1932 "Solidarność"

Kazimierz Lipiński, Przewodniczący

Michał Morawski Z-ca Przewodniczącego

P o r o z u m i e n i e

zawarte w dniu 11 marca 1981r. w Sękocinie pomiędzy Ministrem Leśnictwa i Przemysłu Drzewnego i Krajową Komisją Koordynacyjną Pracowników Leśnictwa NSZZ "Solidarność" w sprawie współdziałania i realizacji wniosków oraz postulatów zgłoszonych przez Komisje Zakładowe :

- w Naczelnym Zarządzie Lasów Państwowych,
- w Nadleśnictwach,
- w biurach Okręgowych Zarządów Lasów Państwowych,
- w Zespołach Składnic Lasów Państwowych,
- w Ośrodkach Transportu Leśnego,
- w Ośrodkach Remontowo-Budowlanych L.P.,
- w Gospodarstwach Rybackich,
- w Przedsiębiorstwach Naprawy Taboru Leśnego,
- w Biurze Urządzania Lasu i Geodezji Leśnej,
- w Biurze Studiów i Projektów Lasów Państwowych,
- w Parkach Narodowych,
- w Instytucie Badawczym Leśnictwa,
- w Szkołach Zawodowych Resortu Leśnictwa.

Strony, po przedstawieniu pełnomocnictw i uznaniu ich za wystarczające, w celu realizacji najpilniejszych spraw, mając na względzie dobro załóg pracowniczych wszystkich jednostek Lasów Państwowych i Parków Narodowych, poprawę form i metod gospodarowania zasobami leśnymi oraz odpowiedzialność Resortu Leśnictwa przed społeczeństwem za stan gospodarki w Lasach Państwowych i Parkach Narodowych, zawierają porozumienie następującej treści:

I. Sprawy organizacji i zarządzania

1. Minister Leśnictwa i P.D. wprowadzi obowiązek cyklicznego opracowywania/co 5 lat/ raportów o stanie lasów i prognoz pozyskania surowca drzewnego, w oparciu o wyniki bieżącej aktualizacji stanu lasu. Raporty udostępniane będą do celów planistycznych i informacyjnych na użytek władz i służb różnych szczebli oraz społeczeństwa. Termin pierwszego opracowania-30 czerwca 1981r.

2. Minister Leśnictwa i P.D. spowoduje opracowanie w terminie do 30 kwietnia 1981r. koncepcji wprowadzenia reformy gospodarczej w leśnictwie z uwzględnieniem modelu organizacyjnego, systemu zarządzania oraz systemu ekonomiczno-finansowego. Materiały te zostaną przedstawione KKK PL NSZZ "Solidarność" do zaopiniowania.
3. Minister Leśnictwa i P.D. zapewni w planie gospodarczym na 1981r. niezbędne środki finansowe na realizację zadań dla leśnictwa, ze szczególnym uwzględnieniem :
 - podwyżek wynagrodzeń,
 - wzrostu cen środków trwałych,
 - wzrostu amortyzacji,
 - urzędowych podwyżek cen paliw, materiałów, usług,
 - zwalczania gradacji szkodników lasu.
4. Radykalna poprawa stanu leśnictwa zależy także od jakości kadry kierowniczej, w związku z czym Minister Leśnictwa i P.D. zobowiązuje się do opracowania konsultacji m.innymi z Krajową Komisją Koordynacyjną PL NSZZ "Solidarność" zasad okresowej weryfikacji osób na stanowiskach kierowniczych oraz do przeprowadzenia w terminie do dnia 30 września 1981r. weryfikacji tych stanowisk.

Dobór kadry kierowniczej winien opierać się przede wszystkim na zasadach ustalonych w pkt 12 Porozumienia z dnia 31 sierpnia 1980 r. w Stoczni Gdańskiej, a w stosunku do dyrektorów Parków Narodowych niezbędna jest opinia Państwowej Rady Ochrony Przyrody.
5. Minister L.P.D. spowoduje przeanalizowanie w terminie do 30 czerwca 1981r. dotychczasowych kierunków gospodarki łowieckiej i wyda stosowne zarządzenia, biorąc pod uwagę :
 - wewnętrzną organizację łowiectwa na terenach L.P. wyłączonych z wydzierżawiania,
 - rozważenia grodzenia lasów dla celów łowieckich,
 - zrewidowanie obowiązujących zasad wyliczania pojemności łowisk,
 - aktywizację polowań dewizowych,
 - zmniejszanie szkód łowieckich zarówno na polach, jak i w lasach,

- pełne wykorzystanie istniejących leśniczówek i kwater myśliwskich w drodze udostępnienia ich poza sezonem na cele wypoczynkowe pracowników L.P.,
- celowość utrzymywania leśniczych d/s łowiectwa w dotychczasowej ilości,
- objęcie społeczną kontrolą wydawanych odstrzałów.

6. Minister L. i P.D. spowoduje wprowadzenie z dniem 1.I.1982r. zasady ustalania rocznych planów pozyskania drewna w użytkowaniu rębnym w wysokości etatu, z zachowaniem układu sortymentowego, wynikającego z terenowych szacunków brakarskich. Odstępstwa od powyższej zasady mogą być wynikiem wyłącznie klęsk żywiołowych, gradacji szkodliwych owadów itp. Plan i wykonanie użytków rębnych powinny być bilansowane w okresie 10-lecia.

Wysokość użytkowania przedrębnego ustalona będzie wg bieżących potrzeb hodowlanych i sanitarnych drzewostanów.

7. Minister L. i P.D. powoła zespół specjalistów złożony z pracowników nauki, BUL i GL i Lasów Państwowych z udziałem przedstawicieli Związków Zawodowych, który przed rozpoczęciem kampanii terenowej urządzania lasu w 1981r., w oparciu o ustalenia specjalnego sympozjum, opracuje wnioski dotyczące uściślenia technologii prac inwentaryzacji zasobów drzewnych na pniu. Uściślenia powinny iść w kierunku zwiększenia dokładności inwentaryzacji i zmniejszenia jej pracochłonności.
8. Minister L. i P.D. zarządzi przyjmowania przez tartaki w maksymalnym stopniu surowca tartaczego w okresie 1.X. do 31.III. ; należy przywrócić zatapianie surowca we wszystkich tartakach mających możliwości składowania w wodzie.
9. Minister L. i P.D. zapożyczy uwzględnianie w planach prac Instytutu Badawczego Leśnictwa /5-letnich i rocznych/ uzasadnionych potrzeb zgłaszanych przez przedsiębiorstwa Lasów Państwowych.
10. Minister L. i P.D. spowoduje wprowadzenie z dniem 1 stycznia 1982 r. generalnej zasady przecierania przez tartaki wszystkich rodzajów drewna występujących w bazie, celem wyeliminowania zbędnych przewozów surowca na duże odległości oraz przerzutów na teren innych Okręgowych Zarządów Lasów Państwowych.

11. Minister L. i P.D. wystąpi o zwrot na rzecz Lasów Państwowych budynków i obiektów budowlanych przekazanych lub udostępnionych do korzystania różnym instytucjom i osobom fizycznym, jeśli są one niezbędne na potrzeby własne L.P. w oparciu o dostarczoną listę.
Winny być pociągnięte do odpowiedzialności służbowej osoby, z których inicjatywy prowadzono niewłaściwą politykę w zakresie gospodarki tymi obiektami. Do odpowiedzialności należy również pociągnąć osoby, które wykorzystywały swoje stanowiska dla prowadzenia, w ramach remontu osad, ponadnormatywnego ich wyposażenia, a ich zwrot nie naruszy uzasadnionych potrzeb społecznych / np. ośrodki wypoczynkowe, dziecięce itp/.
12. Minister L. i P.D. podejmie w trybie pilnym starania o zapewnienie zwiększonych nakładów na inwestycje L.P., natomiast przedsiębiorstwa w planach techniczno-ekonomicznych zapewnią odpowiednią ilość środków na działalność remontową.
13. Minister L. i P.D. zobowiązuje się podejmować systematyczne działania w celu pełnego zabezpieczenia materiałowego potrzeb gospodarki budowlanej w L.P.
14. Minister L. i P.D. podejmie działania, aby w terminie do dnia 31 grudnia 1981r. w porozumieniu z Ministrem Komunikacji w maksymalnym stopniu reaktywować małe składnice spedycyjne drewna.
15. Minister L. i P.D. spowoduje w terminie do 31.12.1981r. pełne wykorzystanie posiadanych przez jednostki terenowe L.P. urządzeń technicznych, służących do mechanizacji prac biurowych i przepływu informacji gospodarczych, w celu poprawy efektywności gospodarowania i odciążenia pracowników terenowych od szeregu prac biurowych.
16. Minister L. i P.D. i KKK PL NSZZ "Solidarność" zgodnie stwierdzają, że realizacja zadań gospodarczych w leśnictwie jest uzależniona m.innymi od :
 - uzyskania dostatecznej ilości środków transportowych do przewozu pracowników oraz pozyskanego drewna i materiałów budowlanych,

- uzyskania dostatecznej ilości ciągników zrywkowych i innych, typu rolniczego oraz gąsienicowych, m.innymi do prac hodowlanych,
- stworzenia możliwości szybkiego dokonywania remontów głównych, napraw bieżących i przeglądów środków transportowych w ramach resortowego zaplecza,
- zwiększenia dostaw części zamiennych, ogumienia, akumulatorów, urządzeń do załadunku i wyładunku drewna na samochody i wagony, pilarek spalinowych i wystarczającej ilości wszystkich części zamiennych, pilników oraz lin i łańcuchów do zrywki drewna.

Minister Leśnictwa i P.D. w terminie do dnia 30.VI.1981r. spowoduje pełną realizację zarządzenia Ministra Komunikacji z dnia 14 kwietnia 1972r. w sprawie rozporządzania przez jednostki gospodarki uspołecznionej zbędnymi pojazdami samochodowymi i przyczepami, ze zwróceniem szczególnej uwagi na kasację samochodów technicznie zużytych.

17. Minister Leśnictwa i P.D. ponowi starania w zakresie uruchomienia odpisów środków dewizowych, uzyskiwanych z eksportu do krajów drugiego obszaru płatniczego i z polowań dewizowych, na zakup maszyn, urządzeń, narzędzi, części zamiennych, środków chemicznych itp. dla jednostek terenowych L.P. i poinformuje KKK PL NSZZ "Solidarność" w terminie do 31.V.1981r. o wynikach.
18. Import maszyn dla leśnictwa powinien być poprzedzony odpowiednimi badaniami technicznymi i eksploatacyjnymi, potwierdzającymi ich przydatność. Kontrakty winny zapewniać właściwy serwis techniczny i zaopatrzenie w części zamienne. Wprowadzić personalną odpowiedzialność za celowość tych zakupów.
19. Minister Leśnictwa i P.D. podejmie od zaraz działania w celu stworzenia warunków zachęcających prywatnych wozaków do pracy przy zrywce, w szczególności przez :
 - zwolnienie od opodatkowania,
 - zrównanie stawek za zrywkę konną ze stawkami za zrywkę mechaniczną,
 - wliczanie zarobków do świadczeń emerytalnych,

- stworzenie możliwości odpłatnego ratalnego odsprzedawania wozaków koni resortowych z wyposażeniem, przy zachowaniu warunku podpisania umowy na co najmniej 3-letnie przepracowanie przy zrywce w naszych jednostkach terenowych,
 - umożliwienie zakupu surowca drzewnego na cele budowlane.
20. Minister Leśnictwa i P.D. do dnia 31.III.1981r. określi zasady i warunki odsprzedaży ratalnej pilarek spalinowych drwalom, oraz świadczenia im odpłatnego serwisu w warsztatach nadleśnictw i zaopatrzenia w paliwo.
21. Do chwili zaspokojenia przez przemysł wymagań rolnictwa, Minister Leśnictwa i P.D. spowoduje ograniczenie mineralnego nawożenia lasu do niezbędnych potrzeb.
22. KKK PL NSZZ "Solidarność" przyjęła oświadczenie Obywatela Ministra Leśnictwa i P.D. w sprawie uczestnictwa przedstawicieli zakłóg w naredach i kolegiach organizowanych przez administrację na szczeblu resortu, zjednoczeń oraz przedsiębiorstw, dotyczących spraw gospodarki leśnej i parków narodowych.

II. Sprawy hodowli i ochrony lasu oraz ochrony środowiska przyrodniczego.

23. Minister Leśnictwa i P.D. spowoduje, aby w ramach umów zawieranych przez przedsiębiorstwa uwzględniane były potrzeby leśnictwa w zakresie ochrony lasu, m.innymi poprzez :
- stworzenie w zakładach przemysłu drzewnego możliwości magazynowania i ochrony drewna niekorcwanego,
 - przyjmowanie przez odbiorców w nieograniczonych ilościach drewna zasiedlonego przez szkodniki wtórne oraz pochodzącego z obszarów dotkniętych klęskami żywiołowymi.
24. Minister Leśnictwa i P.D. zapewni w ramach kompetencji skuteczną ochronę lasu przed niszczącym oddziaływaniem przemysłu, w tym również przemysłu drzewnego i innych infrastruktur, m.innymi przez niedopuszczenie do takich lokalizacji obiektów, które oddziaływałyby szkodliwie na środowisko leśne, oraz stosować będzie wszelkie dostępne formy ochrony substancji leśnej.

25. Uznaje się za niezbędne udostępnianie służbom leśnym terenów specjalnych w celu terminowego prowadzenia zabiegów ochronnych, a w tym prognozowania i zwalczania szkodników lasu oraz dokonywania właściwych zabiegów sanitarno-pielęgnacyjnych.

W związku z tym Minister Leśnictwa i P.D. podejmie starania w celu uzgodnienia z właściwymi organami trybu skutecznej realizacji tej sprawy.

26. Minister Leśnictwa i P.D. uznaje za niezbędne przywrócenie właściwej rangi hodowli i ochronie lasu, traktując te dziedziny jako priorytetowe w gospodarce leśnej, m.innymi poprzez:

- prowadzenie odpowiednich, kompleksowo pojętych preferencji, w tym placowych, przy pracach hodowlanych i ochronnych, a w szczególności dotyczących stanu sanitarnego lasu,
- zalecenie Naczelnemu Dyrektorowi Lasów Państwowych powołania Wydziałów Ochrony Lasu w NZLP i OZLP, podjęcia działań organizacyjnych dla zwiększenia efektywności ochrony lasu w nadleśnictwach oraz poprawy warunków działania ZOL,
- wprowadzenie zasady stopniowego tworzenia stanowisk I-szych zastępców dyrektorów w OZLP i NZLP i powierzanie im zagadnień z zakresu hodowli i ochrony lasu.

27. Strony uznają, że ochrona przyrody w Polsce wymaga zasadniczej poprawy w zakresie organizacji, stanu ilościowego i kwalifikacji kadr oraz nakładów, przeznaczonych na zachowanie substancji chronionej. Dotyczy to w równym stopniu problemów parków narodowych, parków krajobrazowych, rezerwatów przyrody oraz poszczególnych składników przyrody.

Strony uznają za konieczne przeprowadzenie ogólnokrajowej dyskusji nad tymi problemami. W tym celu Minister Leśnictwa i P.D., przy współudziale KKK PL NSZZ "Solidarność", zorganizuje specjalne sympozjum.

Strony uznają za niezbędne zorganizowanie w terminie do 30 kwietnia 1981 r. wspólnego spotkania w sprawie ustalenia konkretnych działań dla poprawy aktualnego stanu i funkcjonowania parków narodowych.

28. Z chwilą ustanowienia nowych obszarów chronionych, w których ogranicza się rozmiar użytkowania, Minister Leśnictwa i P.D. zapewni każdorazowo zmniejszenie rozmiaru użytkowania w skali kraju o masę, która nie zostanie pozyskana w drzewostanach z tytułu ich ochrony.

III. Sprawy bezpieczeństwa i higieny pracy

29. Minister Leśnictwa i P.D. zapewni przeprowadzenie w terminie do dnia 30 kwietnia 1981r. weryfikacji wykazu stanowisk, uprawnionych do otrzymywania dodatku za pracę wykonywaną w warunkach szkodliwych dla zdrowia, względnie uciążliwych, a następnie ustali wysokość odpowiednich dodatków. Jednocześnie poczyni starania w kierunku zmiany przepisu o limitowaniu ilości godzin pracy w warunkach szkodliwych i uciążliwych jako podstaw przyznania tego dodatku.
30. Minister Leśnictwa i P.D. stwierdza, że choroby wibracyjne, uszkodzenia słuchu, reumatyzm, schorzenia kręgosłupa, przepukliny, żyłaki nóg, choroby układu pokarmowego, pokleszczowe zapalenie opon mózgowych należy uznać za choroby zawodowe w leśnictwie, i wystąpi w terminie do 30 kwietnia 1981r. w tym przedmiocie do właściwego organu administracji państwowej, w celu formalnego ich uznania.
31. Minister Leśnictwa i P.D. zarządzi opracowanie do dnia 30 czerwca 1981r. kompleksowego programu poprawy opieki profilaktyczno-leczniczej nad załogami oraz wystąpi do Ministra Zdrowia i Opieki Społecznej o nadanie międzyzakładowym przychodniom lekarskim w resorcie leśnictwa statusu przemysłowej służby zdrowia. Muszą być prowadzone energiczne starania w MZiOS o zapewnienie odpowiedniej liczby etatów lekarskich i średniego personelu medycznego do pracy w naszych przychodniach.
32. Wobec trudności w zastosowaniu się do wskazań lekarzy o przydzielenie pracownikom lżejszej pracy zastępczej na czas nieograniczony, wprowadzić z dniem 1 września 1981r. obowiązek przeszkolenia takich pracowników do nowego zawodu na koszt macierzystego zakładu pracy. Minister podejmie starania o zawarcie porozumienia z Centralnym Związkiem Spółdzielczości Pracy o przyjmowanie tych pracowników do pracy chałupniczej.

Minister Leśnictwa i P.D. zapewni również tym pracownikom prawo do korzystania z równorzędnych lokali mieszkalnych w budynkach Lasów Państwowych.

33. Minister Leśnictwa i P.D. zarządzi dokonanie w terminie do 30 kwietnia 1981r. weryfikacji tabel i norm używalności odzieży ochronnej i roboczej, oraz sprzętu ochrony osobistej, mając na względzie skrócenie okresu ich używalności oraz dostosowanie do specyfiki warunków górskich i nizinnych. Przed wprowadzeniem do stosowania w/w tabel i norm, uzgodnione one będą KKK PL NSZZ "Solidarność" /przedłożony Ministrowi Leśnictwa i P.D. w dniu 6 marca 1981r. przez KKK PL NSZZ "Solidarność" i załączony do porozumienia projekt tabeli wyposażenia wysokogórskiego będzie w tym zakresie stanowił podstawę przy weryfikacji tabel i norm/. Minister Leśnictwa i P.D. zapewni opracowanie w terminie do 31 sierpnia 1981r., w konsultacji z KKK PL NSZZ "Solidarność", funkcjonalnych wzorców odzieży ochronnej i roboczej z należytej jakości materiałów i surowców, dostosowanych do pracy w leśnictwie. Odzież ta wprowadzona będzie w latach 1982-1983.
34. Minister Leśnictwa i P.D. oraz KKK PL NSZZ "Solidarność" stwierdzają, że istnieje pilna konieczność opracowania raportu p.t. : "Aktualny stan warunków, bezpieczeństwa i higieny pracy w leśnictwie oraz kierunki jego poprawy". W dokumencie tym obok aktualnego stanu warunków, bezpieczeństwa i higieny pracy, Minister Leśnictwa i P.D. przedstawi projekt kompleksowego programu poprawy tych warunków, uwzględniający niezbędne środki na ten cel.
- Minister Leśnictwa i P.D. spowoduje opracowanie projektu takiego dokumentu w terminie do 31 sierpnia 1981r., a następnie, po otrzymaniu opinii z KKK PL NSZZ "Solidarność", dokument ten zostanie przekazany do wiadomości wszystkim zainteresowanym organom, instytucjom i organizacjom.
35. Minister Leśnictwa i P.D. zapewni przeprowadzenie w terminie do 31 grudnia 1981r. weryfikacji stosowanego aktualnie sprzętu ochrony osobistej. Sprzęt ochrony osobistej przyjęty do zastępowania w wyniku weryfikacji zostanie wprowadzony w leśnictwie w latach 1982-1983. Równocześnie wprowadzone będą w sposób ciągły opracowania i wdrożenia nowych rozwiązań w tym zakresie.

36. Minister Leśnictwa i P.D. spowoduje w terminie do 31 lipca 1981r. rozszerzenie wydawania posiłków regeneracyjno-wzmocniających o wartości około 800 kalorii oraz zapewnienie ich dostawy przez okres całego roku, obejmując tym wszystkich pracowników stałych, sezonowych i dorywczych, zatrudnionych bezpośrednio w produkcji.
37. Strony uważają, że przywrócenie autorytetu służby BHP w leśnictwie wymaga podjęcia niezbędnych działań organizacyjnych, uwzględniających podporządkowanie stanowisk pracy d/s BHP na wszystkich szczeblach zarządzania w resorcie bezpośrednio kierownikom lub I-szym zastępcom kierowników tych szczebli. Ostateczne rozwiązanie tego zagadnienia powinno znaleźć wyraz w ramach nowego modelu organizacyjnego przedsiębiorstw leśnictwa.
38. W celu usprawnienia działania służby BHP i stworzenia lepszych warunków do wywiązywania się z ich obowiązków, Minister Leśnictwa i P.D. spowoduje pełną realizację Uchwały Kolegium Lasów Państwowych, podjętej w Toruniu 19 maja 1977 r. w zakresie zapewnienia w każdym zakładzie pracy wyodrębnionego stanowiska d/s BHP oraz zwiększenia obsady służby BHP w OZLP odpowiednio do potrzeb, w uzgodnieniu z organizacjami związkowymi.
39. Minister Leśnictwa i P.D. zapewnia, że zarówno Ministerstwo Leśnictwa i P.D, NZLP, jak i poszczególne OZLP w swojej działalności w pełni uwzględnią będą potrzeby podległych jednostek w kierunku zapewnienia bezpiecznych i higienicznych warunków pracy ; w szczególności Minister Leśnictwa i P.D. zwróci uwagę kierownikom resortowych jednostek organizacyjnych na konieczność ścisłego przestrzegania postanowień art. 236 pkt. 3 Kodeksu Pracy.
40. Minister Leśnictwa i P.D. spowoduje w terminie do 31 grudnia 1982r. nowelizację dotyczącą obowiązujących, wydanych w latach 1953, 1969-1971 resortowych i branżowych zarządzeń i instrukcji BHP, o których mowa w art. 208 § 2 Kodeksu Pracy, co z uwagi na postęp techniczny i nowe technologie, zmieniające często technikę pracy jest konieczne.
41. Minister Leśnictwa i P.D. uznaje za słuszne stanowisko KKK PL NSZZ "Solidarność" w sprawie organizowania okresowych porad konsultacyjnych specjalistów d/s BHP pionu Lasów Państwowych

i Parków Narodowych i przedstawicieli NSZZ "Solidarność" w celu analizowania stanu BHP oraz określenia stopnia realizacji programu poprawy w tym zakresie.

IV. Sprawy socjalno-bytowe i płacowe

- ~~42. Minister Leśnictwa i P.D. zapewni w ramach KPSS niezbędne środki finansowe i limity na budownictwo mieszkaniowe w najbliższym planie 5-letnim. Zapewnione zostaną również środki na kontynuowanie rozpoczętych inwestycji socjalnych i modernizację istniejących ośrodków kolonijnych i wczasowych. Obie strony w terminie do 30 czerwca 1981r. opracują program rozwoju bazy wczasowo-kolonijnej, w tym również ośrodków wypoczynku świątecznego.~~
- ~~43. Minister Leśnictwa i P.D. spowoduje uaktualnienie wykazu stanowisk zaliczanych do I-szej kategorii zatrudnienia, np. wozak, pomocnik traktorzysty, kładczak, służby dozoru technicznego.~~
44. Minister Leśnictwa i P.D. poczyni niezwłoczne starania o zaliczenie pracowników bezpośredniej produkcji i nadzoru BUL i GL do pogotowia technicznego, zatem z możliwością uzyskania przez tych pracowników mieszkań funkcyjnych. Ponadto BUL i GL zostanie objęte planem budownictwa mieszkaniowego, realizowanym przez OZLP.
45. Stanowisko stron w sprawie płac pracowników leśnych zatrudnionych przy pracach pozyskania drewna, zrywce i wywozie drewna oraz spedycji, załadunku i wyładunku pozostało rozbieżne.
Oświadczenia stron stanowią załączniki do protokołu.
46. Strony uzgodniły, że w terminie do 31 marca 1981r. powołają wspólnie zespół, który w terminie do 30 czerwca 1981 r. opracuje projekt "Karty Leśnika".
47. Minister Leśnictwa i P.D. dokona w terminie do dnia 30 czerwca 1981r. uregulowania płac i świadczeń dla pracowników gospodarstw rybactkich - biorąc za podstawę zasady obowiązujące w resorcie rolnictwa, po konsultacji z zainteresowanymi załogami.

48. Minister Leśnictwa i P.D. wprowadzi, począwszy od 1981r. w bieżącej polityce awansowania, zasadę przyznawania pracownikom o nienagannej pracy maksymalnego zaszczeragowania co najmniej na rok przed osiągnięciem wieku emerytalnego.
49. Minister Leśnictwa i P.D. wystąpi od zaraz o zmianę przepisów a następnie wprowadzi dla pracowników zatrudnionych w transporcie niezorganizowanym /gospodarstwa transportowe/ tabelę płac stosowaną w odniesieniu do pracowników zatrudnionych w transporcie zorganizowanym.
50. Minister Leśnictwa i P.D. spowoduje wprowadzenie zasady, która winna obowiązywać od 1 stycznia 1981r. , że w okresie przesto-
jów w pracy spowodowanych :
- przerwami w dopływie energii elektrycznej,
 - brakiem przygotowania frontu pracy,
 - brakiem paliw,
 - brakami materiałów i sprzętu,
 - brakami pracy zastępczej, przysługuje wynagrodzenie jak za urlop wypoczynkowy. W przypadku odmowy wykonania pracy zastępczej wynagrodzenie nie przysługuje.
51. Minister Leśnictwa i P.D. uważa za celowe wzięcie pod uwagę wprowadzenia do Układu Zbiorowego Pracy dodatku zimowego dla pracowników jednostek objętych porozumieniem, zatrudnionych na otwartej przestrzeni w okresie od 1 listopada do 30 kwietnia w wysokości 15% stawki zasadniczej.
52. Minister Leśnictwa i P.D. przyjmuje oświadczenie KKK PL NSZZ "Solidarność" o potrzebie przejścia i prowadzenia sanatoriów specjalistycznych w Krynicy i Inowrocławiu w ramach działalności socjalnej.
- V. Ustalenia końcowe
53. Strony ustalają, że decyzje Kierownictwa Resortu, odnoszące się do spraw organizacyjnych przedsiębiorstw oraz warunków socjalno-bytowych i płacowych pracowników leśnictwa, będą podejmowane po uprzedniej konsultacji z właściwymi ogniwami NSZZ "Solidarność".

54. Biorąc pod uwagę trudną sytuację gospodarczą w kraju i konieczność mobilizacji wszystkich sił społecznych na rzecz poprawy gospodarności i warunków życia narodu, obie strony stwierdzają, że podstawowym celem niniejszego porozumienia jest stworzenie podstaw do stałej poprawy poziomu gospodarki leśnej i warunków socjalno-bytowych pracowników leśnictwa. W celu realizacji niniejszego porozumienia KKK PL NSZZ "Solidarność" zobowiązuje się ze swej strony tworzyć wśród załóg przedsiębiorstw i zakładów leśnictwa klimat zdyscyplinowanej i wydajnej pracy dla zapewnienia pełnej, terminowej i jakościowo dobrej realizacji zadań gospodarczych. W obecnej sytuacji gospodarczej leśnictwa KKK PL NSZZ "Solidarność" zwróci szczególną uwagę załogom leśnym na :
- porządkowanie stanu sanitarnego lasu,
 - podnoszenie jakości zabiegów pielęgnacyjnych i ochronnych,
 - lepsze wykorzystanie pozyskanego drewna,
 - zwiększenie pozyskania tzw. użytków ubocznych, a zwłaszcza żywicy,
 - zwiększenie efektywności wykorzystania transportu,
 - lepsze wykorzystanie środków technicznych,
 - pełne wykorzystanie osad i osiedli leśnych,
 - lepsze wykorzystanie deputatów rolnych,
 - lepsze wykorzystanie czasu pracy i kwalifikacji pracowników,
 - przestrzeganie obowiązków pracownika w zakresie BHP,
 - poprawę gospodarności, porządku i ochrony mienia,
 - zwiększenie dyscypliny i odpowiedzialności wszystkich pracowników leśnictwa,
 - poszanowanie munduru i chlubnych tradycji zawodu leśnika.
55. Strony powołają w terminie 1 miesiąca od daty podpisania niniejszego porozumienia stałą komisję mieszaną do oceny przebiegu realizacji i interpretacji postanowień porozumienia. W skład komisji wchodzi równa ilość członków /po ok.10/ każdej ze stron.
56. Strony wyrażają zgodę na ogłoszenie treści niniejszego porozumienia w centralnych i terenowych środkach masowego przekazu.
57. Dołączone do porozumienia oświadczenia stanowią jego integralną część.

58. Porozumienie wchodzi w życie z dniem podpisania.

Za Krajową Komisję Koordynacyjną
Pracowników Leśnictwa
NSZZ "Solidarność"

Zespół Resortowy

Kazimierz Lipiński
przewodniczący

Roman Filipowicz
Podsekretarz Stanu

Bogusław Mozga

Irena Wolska

Lechosław Sulwiński

Roman Kot

Krzysztof Wolfran

Adam Idzkowski
Dyrektor Departamentu
Ekonomiki i Finansów

Grzegorz Banach

Zdzisław Brandys

Myszard Brodecki

Włodzimierz Cichoński

Jerzy Firer

Bolesław Gawędzki

Władysław Giemas

Augustyn Kakuziński

Janusz Kurc

Marek Krasowski

Ludwik Makuch

Barbara Mazuryk

Irena Michniewska

Michał Morawski

Jan Podmaski

Stanisław Sochacki

Karol Sznajder

Konrad Tomaszewski

Zbigniew Wyrembelski

Andrzej Stepniakow
Dyrektor Departamentu
Inwestycji i Urządzania

Andrzej Nowakowski
Naczelny Dyrektor
Lasów Państwowych

Janusz Krzyżewski
doradca prawny

O ś w i a d c z e n i a s t r o n

1. Minister Leśnictwa i P.D. oświadcza, że przyjmuje upoważnienia z dnia 4 marca 1981 r. Nr SKK/924/81 wystawione przez KKP NSZZ "Solidarność" dla KKK NSZZ "Solidarność" Leśników, umocowujące do zawarcia porozumienia z Ministrem Leśnictwa i Przemysłu Drzewnego w zakresie ustalonym w upoważnieniu NSZZ "Solidarność" MKZ w Gdańsku z dnia 12 grudnia 1980 r., w oparciu o które rozpoczęto i dotychczas kontynuowano rokowania.
2. W związku z oświadczeniem Podsekretarza Stanu, Ob. Romana Filipowicza, w sprawie zakresu umocowania naszej Komisji w rokowaniach z Komisją Resortową, Krajowa Komisja Koordynacyjna Pracowników Leśnictwa NSZZ "Solidarność" oświadcza, że nie zamierza przekraczać udzielonych jej pełnomocnictw.
Uważamy, że wynegocjowane dotychczas punkty porozumienia znakomicie mieszczą się w udzielonych pełnomocnictwach.
Jesteśmy gotowi do kontynuowania rozmów.
3. Minister Leśnictwa i P.D. uważa za konieczne zapraszanie przedstawicieli załóg na wszystkie konferencje, które dotyczą spraw socjalno-bytowych, produkcyjnych i organizacyjnych w Lasach Państwowych i Parkach Narodowych.
4. Minister Leśnictwa i P.D. informuje, że aktualnie opracowany projekt ustawy o ochronie przyrody, po przyjęciu go przez Radę Legislacyjną, zostanie poddany publicznej dyskusji i przedłożony do zgłoszenia ewentualnych uwag KKK PL NSZZ "Solidarność".
5. Minister Leśnictwa i P.D. oświadcza, że sprawa ekwiwalentu pieniężnego za pranie i naprawę odzieży roboczej została uregulowana w skali krajowej zarządzeniem nr 9 Ministra Pracy, Pracy i Spraw Socjalnych z dnia 4 lutego 1981 r. Za pranie i naprawę odzieży roboczej, wykonywane przez pracowników, za ich zgodą, wypłacany jest ekwiwalent pieniężny w wysokości od 30 do 50 złotych miesięcznie, ekwiwalent płatny jest z dołu.
6. Minister Leśnictwa i P.D. i Krajowa Komisja Koordynacyjna PL NSZZ "Solidarność" uważają, że zrównanie uprawnień robotników leśnych do przydziału mięsa w ilości równej innym robotnikom wykonującym b. uciążliwą pracę /np. w górnictwie/ powinno być przedmiotem natychmiastowych działań obu stron.

7. Uznając konieczność dalszego rozszerzenia uprawnień pracowników Organizacji Gospodarczej "Lasy Państwowe" do umundurowania, Minister Leśnictwa i Przemysłu Drzewnego oświadcza, że sprawa ta będzie uregulowana w nowo opracowanych układach zbiorowych pracy, zawieranych pomiędzy Ministrem Leśnictwa i P.D. a NSZZ "Solidarność".

8. Komisja Resortowa, uznając stopień ciężkości prac, uciążliwości oraz warunki bezpieczeństwa i higieny pracy w leśnictwie, stoi na stanowisku, że uzasadnione jest - w trybie kompleksowej reformy płac :

- zrównanie średnich płac do poziomu jak w uświadczonym rolnictwie
- ustalenie specjalnych preferencji płacowych dla robotników zatrudnionych przy : pozyskaniu drewna, zrywce, załadunku i wyładunku oraz spedycji drewna - kierując się tym, że wydatek energetyczny tych pracowników oraz stopień uciążliwości i narażenie na czynniki zewnętrzne zbliża ich do pracowników przemysłu wydobywczego.

Jednocześnie konieczne jest zapewnienie, aby ekspozycja tych pracowników na czynniki szczególnie zagrażające zdrowiu, jak np. przekraczanie czasu pracy przez drwala pracującego przy użyciu pilarki mechanicznej /z uwagą na wibracje/, mieściła się w granicach dopuszczalnych norm.

Projekt kompleksowej reformy płac w leśnictwie resort opracuje w terminie do 30 kwietnia 1981 r., a po zaopiniowaniu, innymi przez KKK PL NSZZ "Solidarność", wprowadzi z dniem 1 sierpnia 1981 zasady i preferencje płacowe określone programem reformy zostaną uwzględnione w nowych układach zbiorowych.

9. Krajowa Komisja Koordynacyjna Pracowników Leśnictwa NSZZ "Solidarność" nie przyjmuje stanowiska Strony Rządowej w przedmiocie płac pracowników leśnych zatrudnionych przy : pozyskaniu , zrywce, wywozie, załadunku i wyładunku oraz spedycji drewna, ponieważ jest ono niedostateczne i nie zawiera konkretnych obietnic polepszenia sytuacji w stopniu ekonomicznie, społecznie i ergonomicznie uzasadnionym.

Komisja nasza jest w posiadaniu materiałów świadczących o tym, że praca wymienionych pracowników pod względem wydatku energetycznego jest równa pracy górnika, bądź pracownika z zakładów hutniczych. Wskaźnik wypadkowości przy pracach leśnych jest nie mniejszy niż w górnictwie.

Komisja domaga się przyznania tej wąskiej grupie pracowników wynagrodzeń identycznych jak w przemyśle wydobywczym.

10. Minister Leśnictwa i P.D. uznaje za uzasadnione zapewnienie w nowym układzie zbiorowym pracy stosowania współczynnika 1,2 do płac akordowych dla pracowników wynagradzanych w systemie akordowym, którzy posiadają długoletni - ponad 25-letni staż pracy, w okresie co najmniej na 1 rok przed osiągnięciem wieku emerytalnego.
Jednocześnie, do czasu wejścia w życie nowego układu zbiorowego pracy, wprowadzona zostanie zasada odpowiedniego podwyższania premii dla tej grupy pracowników.
11. Minister Leśnictwa i PD oświadcza, że uznając zasadność przyznania pracownikom Naczelnego Zarządu Lasów Państwowych prawa do zakładowego funduszu nagród za 1980 rok i lata następane, podejmie dalsze usilne starania w celu załatwienia tej sprawy.
12. Minister Leśnictwa i PD oświadcza, że uznając zasadność przyznania pracownikom parków narodowych prawa do otrzymania zakładowego funduszu nagród - podejmie niezwłocznie starania w celu załatwienia tej sprawy.
13. Minister Leśnictwa i PD oświadcza, że sprawa wypłacania ryczałtów pieniężnych za dojazd i dojdzie do pracy, w przypadkach kiedy nie ma możliwości dowozu robotników do stanowisk pracy przez pracodawcę, powinna być uwzględniona przy opracowywaniu nowego układu zbiorowego pracy.
14. KKK PL NSZZ "Solidarność" uważa, że w odniesieniu do pracowników OTL należy stosować zasady płac obowiązujące w resorcie komunikacji, oparte na protokole porozumienia zawartego dnia 26 listopada 1980 roku pomiędzy Komisją Ministerstwa Komunikacji i Międzyokręgową Komisją Porozumiewawczą PKS NSZZ "Solidarność" w Szczecinie.
W trakcie wprowadzania powyższych zasad płacowych szczególną uwagę należy zwrócić na:
 - zrównanie wielkości premii do poziomu ustalonego w porozumieniu,
 - ujednoczenie stosowanych tabel płac we wszystkich OTL,
 - podwyższenie stawek akordowych za zrywkę, załadunek i wyładunek ręczny,
 - wprowadzenie stałego dodatku trudnościowego przy pracach transportowych na terenach górskich,
 - wprowadzenie dodatku za czynności obsługi codziennej urządzeń zamontowanych na pojeździe.Powyższy postulat Minister Leśnictwa i PD uznaje jako kierunkowo słuszny.

15. Minister Leśnictwa i PD oświadcza, że pracownikom umysłowym zespołów składnic Lasów Państwowych zostaną przywrócone uprawnienia do deputatów opałowców z dniem 1 stycznia 1982 roku.
16. Minister Leśnictwa i Przemysłu Drzewnego oświadcza, że dotychczasowe porozumienia Kierownictwa resortu leśnictwa i przemysłu drzewnego z przedstawicielami załóg zakładów pracy, zawarte w dniach 2 września 1980 roku w Szczecinie oraz 3 i 12 września 1980 roku w Gdańsku, mają zastosowanie na terenie całego kraju w odniesieniu do odpowiednich grup pracowniczych zatrudnionych w jednostkach wymienionych na wstępie niniejszego porozumienia.

/dot. punktu nr 33 /

Tabela dodatkowego wyposażenia wysokogórskiego

Grupa stanowisk	Nazwa odzieży, obuwia, sprzętu	szt. /par/	okres używal
Służba wysokogórska	1. skafander /anorak/	1	2
- obwody wysokogórskie	2. buty wysokogórskie /Himalaje/	1	2
- straż leśna	3. skarpety wełniane /getry/	2	1
- pracownicy naukowci	4. spodnie pumpy	1	2
- nadzór techniczny	5. sweter letni	1	2
- dyrekcja	6. spodnie narciarskie	1	2
tj. stanowiska:	7. sweter zimowy	1	2
- leśniczy	8. kurtka zimowa puchowa	1	2
- podleśniczy	9. czapka wełniana	1	2
- strażnik	10. rękawice skórzane ocieplane	1	2
- adiunkt	11. ocieplacz narciarski	1	3
- referent techn.-l.	12. buty narciarskie zjazdowe	1	dz
- funkcjonariusz SL	13. buty narciarskie śladowe	1	dz
- pracownik naukowy	14. narty zjazdowe z wiązaniem	1	dz
- dyrektor, z-cy	15. narty śladowe z wiązaniem	1	dz
	16. kijki narciarskie	1	dz
	17. okulary narc. p. słoneczne	1	dz
	18. płaszcz-peleryna p. deszcz.	1	3
	19. plecak	1	dz
	20. czekan	1	dz
	21. raki	1	dz
	22. lornetka	1	dz
2. służba leśna-górska	1. skafander	1	2
- leśniczy	2. buty Himalaje	1	2
- podleśniczy	3. skarpety wełniane /getry/	2	1
- strażnik	4. spodnie pumpy	1	2
	5. buty narciarskie śladowe	1	dz
	6. narty śladowe z wiązaniem	1	dz
	7. kijki do nart	1	dz
	8. plecak	1	dz
	9. lornetka	1	dz

Uwaga:

1. Powyższe wyposażenie winno przysługiwać poza dotychczasowym umundurowaniem i odzieżą bhp
2. Tabelę opracowano na podstawie projektu opracowanego w Tatrzańskim Parku Narodowym w 1975 r. i przesłanego do Departamentu Ochrony Przyrody

Dla dobra lasów i leśników

W Sękocinie k. Warszawy, po 8 dniach negocjacji, 11 marca 1981 r. zostało zawarte porozumienie między Ministrem Leśnictwa i Przemysłu Drzewnego oraz Krajową Komisją Koordynacyjną Pracowników Leśnictwa NSZZ „Solidarność” w sprawie współdziałania i realizacji wniosków oraz postulatów zgłoszonych przez komisje zakładowe wszystkich jednostek Lasów Państwowych, a także parków narodowych zrzeszających członków NSZZ „Solidarność”.

Należy podkreślić, że obie strony kierowały się dobrą wolą, a ich nadrzędnym celem było dobro lasów i pracowników leśnictwa, natomiast różnice wynikały głównie w sposobach i terminach realizacji postulatów oraz możliwościach technicznych i realizacyjnych. Mimo różnic poglądów i długotrwałych nieraz dyskusji nad poszczególnymi punktami, udało się wypracować płaszczyznę porozumienia w większości zgłoszonych postulatów. Świadczy o tym chociażby fakt uzgodnienia przyjętych wspólnie 57 punktów regulujących żywotne sprawy leśnictwa, natomiast w tych kwestiach, w których nie

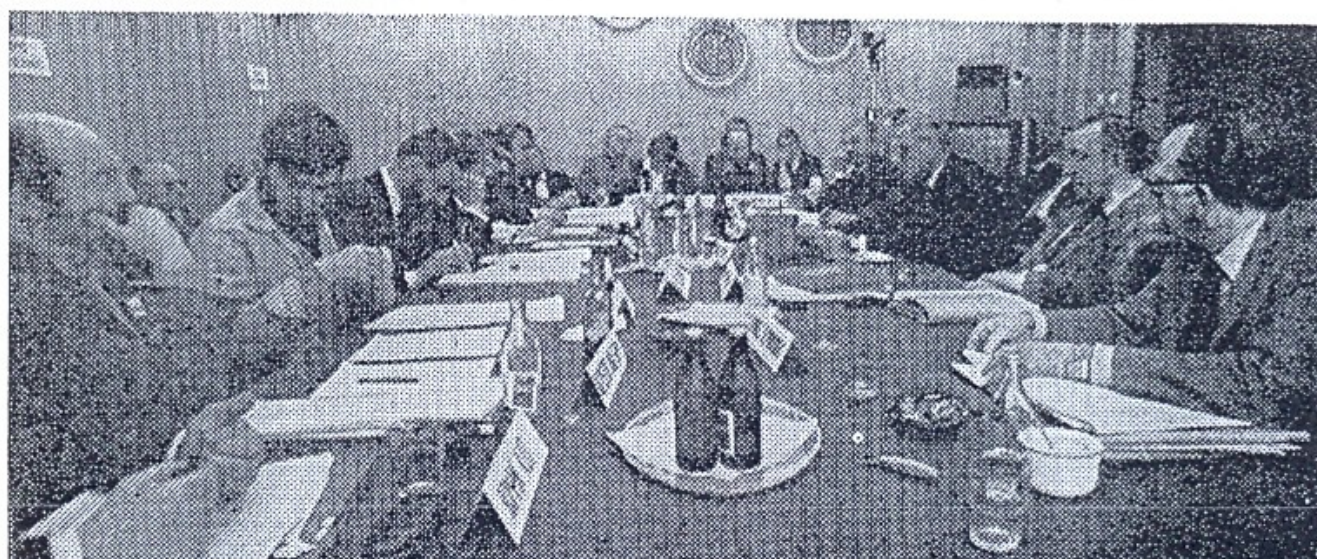
nastąpiło porozumienie (16 punktów), określono zajęte stanowiska w oświadczeniach stron, stanowiących załącznik do tego dokumentu.

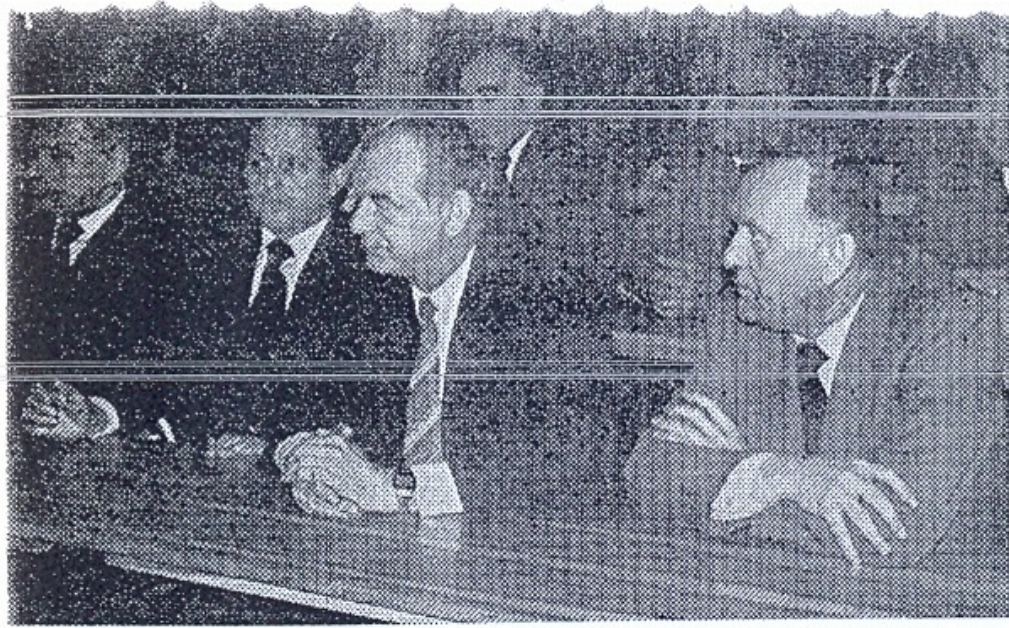
Zespół Resortowy, upoważniony przez Ministra Leśnictwa i Przemysłu Drzewnego do negocjacji i podpisania porozumienia w jego imieniu reprezentowali: wiceminister Roman Filipowicz, dyrektorzy departamentów MLI PD: Ekonomiki i Finansów – Adam Idzkowski, Inwestycji i Utrzymania Ruchu – Andrzej Stępiakowski, Ochrony Przyrody – Mieczysław Wojda oraz naczelny dyrektor Lasów Państwowych – Andrzej Nowakowski.

Ze strony NSZZ „Solidarność” brała udział obradująca w oddzielnej sali Krajowa Komisja Koordynacyjna Pracowników Leśnictwa „Solidarność”, spośród której oddelegowano do bezpośrednich rozmów jej przewodniczącego Kazimierza Lipińskiego oraz Romana Kota, Bogusława Mozgę, Lechosława Sulwińskiego, Krzysztofa Wolfarama i Irenę Wolską.

Obie strony korzystały w trakcie obrad z opinii doradców oraz ekspertów,

Sala obrad. Po prawej stronie stołu – Zespół Resortowy, po lewej – przedstawiciele KKK PL NSZZ „Solidarność”.





Zespół resortowy wraz z ekspertami i doradcami w czasie narady (w trakcie jednej z prac).

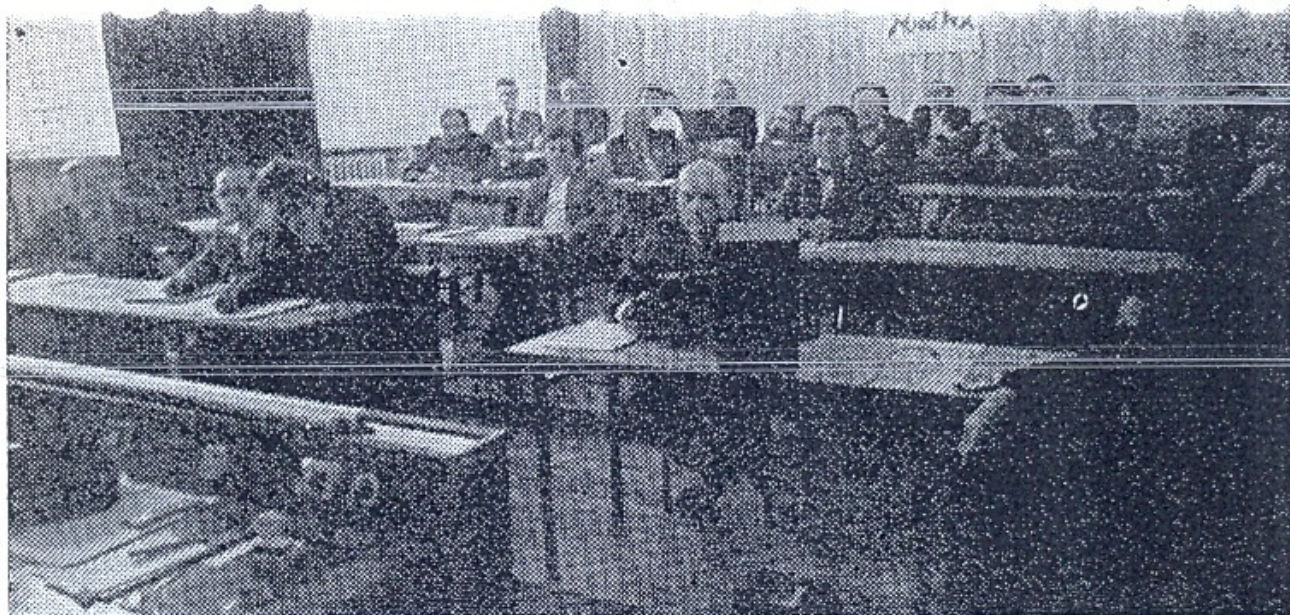
Krajowa Komisja Koordynacyjna Pracowników Leśnictwa NSZZ „Solidarność” pilnie przysłuchiwała się w swojej sali naradom, włączając się do dyskusji (na zdjęciu z prawej strony).

którzy wypowiadali się na poszczególne tematy, naświetlając przesłanki proponowanych rozwiązań poszczególnych punktów porozumienia i negocjowanych ustaleń. Stanowisko Zespołu Resortowego prezentował wiceminister LiPD – Roman Filipowicz i on, wspólnie z Komisją, po konsultacjach przyjmował ustalone wersje punktów porozumienia. Z kolei stanowisko KKK PL „Solidarność” przedstawiał Bogusław Mozga, a ostateczne ustalenia zatwierdzała przez głosowanie KKK PL „Solidarność” przysłuchująca się obradom. Poza tym w trakcie negocjacji prezentowała ona również swoje stanowisko, co było podstawą prowadzenia dalszych rozmów.

Należy podkreślić, że przedyskutowano dokładnie wszystkie punkty porozumienia, a była to dyskusja gorąca i rzeczowa, wyjaśniająca wiele bolączek leśnictwa, które narastały od lat w naszym resorcie. W sumie więc wypracowane w trakcie obrad porozumienie stanowi rękojmię, że podjęcie się wreszcie skuteczne działania, które kompleksowo rozwiążą problemy leśnictwa i ich pracowników. Jest to istotne tym bardziej, że do działania

zobowiązały się zarówno władze resortowe, jak i prężnie działająca organizacja związkowa, jaką jest NSZZ „Solidarność”. Najlepiej zresztą charakteryzuje to wstępny fragment porozumienia: „Strony, po przedstawieniu pełnomocnictw i uznaniu ich za wystarczające, w celu realizacji najpilniejszych spraw, mając na względzie dobro załóg pracowniczych wszystkich jednostek Lasów Państwowych i parków narodowych, poprawę form i metod gospodarowania zasobami leśnymi oraz odpowiedzialność resortu leśnictwa przed społeczeństwem za stan gospodarki w Lasach Państwowych i parkach narodowych, zawierają... (niniejsze) ...porozumienia”.

Z uwagi na objętość tego aktu nie jesteśmy w stanie (zajęłoby to więcej miejsca niż mamy w jednym numerze) wydrukować pełnego tekstu. Dlatego też ograniczamy się do streszczenia poszczególnych działów porozumienia. Dokument ten zawiera cztery główne działy oraz dodatkowo, jako załączniki, oświadczenia stron oraz tabelę dodatkowego wyposażenia wysokogórskiego (jako uzupełnienie do punktu nr 33 porozumienia). (z)



Streszczenie porozumienia

● W dziale I – „Sprawy organizacji i zarządzania”, zawierającym 22 punkty szczegółowe, porozumienie dotyczy obowiązku cyklicznego opracowywania (co 5 lat) raportów o stanie lasów i prognoz pozyskania surowca drzewnego na podstawie stanu lasu (mają one służyć do celów planowania i informacji zarówno władz, jak i społeczeństwa). Pierwszy raport ma być opracowany do 30 czerwca 1981 r. Ponadto Minister LiPD zobowiązał się do spowodowania opracowania koncepcji wprowadzenia reformy gospodarczej w leśnictwie z uwzględnieniem modelu organizacyjnego, systemu zarządzania oraz ekonomiczno-finansowego (termin do 30 kwietnia 1981 r.). Oprócz tego Minister zobowiązał się zapewnić niezbędne w 1981 r. środki finansowe na realizację zadań leśnictwa, ze szczególnym uwzględnieniem podwyżek wynagrodzeń oraz innych ważnych kosztów gospodarczych. Również istotne jest postanowienie dotyczące weryfikacji stanowisk i osób na kierowniczych stanowiskach (do 30 września 1981 r.).

Poza tym Minister LiPD zobowiązał się uporządkować gospodarkę łowiecką pod kątem jej mniejszej uciążliwości dla leśnictwa i rolnictwa oraz udostępnienia obiektów i kwater myśliwskich poza sezonem na cele wypoczynkowe. Od 1 stycznia 1982 r. mają być wprowadzone roczne plany pozyskania drewna w użytkowaniu ręb-

nym w wysokości etatu, z zachowaniem układu sortymentowego, wynikającego z szacunków brakarskich. Inne sposoby użytkowania będą wynikać bądź z klęsk żywiołowych, bądź potrzeb hodowlanych i sanitarnych drzewostanów. Ponadto zostanie uściślona technologia prac urzędniowych przy inwentaryzacji zasobów drzewnych na pniu.

W porozumieniu uporządkowano również sprawę współpracy między leśnictwem a tartakami, zobowiązując te ostatnie do przyjmowania w maksymalnym stopniu surowca tartaczego w okresie od 1 października do 31 marca i zabezpieczania tego surowca przez zatapianie, a od 1 stycznia 1982 r. do przyjmowania i przecierania wszystkich rodzajów drewna występujących w bazie, aby wyeliminować zbędne przewozy.

Jeśli chodzi o budownictwo leśne, to Minister LiPD zobowiązał się wystąpić o zwrot budynków i innych obiektów przekazanych, bądź udostępnionych innym instytucjom i osobom prywatnym, jeśli są one niezbędne na potrzeby własne Lasów Państwowych. Winnym tym faktem pociągnię się do odpowiedzialności służbowej, a także tych, którzy w ramach remontu, wykorzystując swoje stanowiska, wyposażali lokale w urządzenia ponadnormatywne. Ponadto podejmie się pilnie starania o zwiększenie nakładów na inwestycje Lasów Państwowych, a przedsiębiorstwa w



swoich planach uwzględnią odpowiednie środki na remonty. Minister ze swej strony zobowiązuje się podejmować systematyczne działania na rzecz pełnego zaopatrzenia materialowego gospodarki budowlanej w leśnictwie.

Minister LiPD, w terminie do 31 grudnia 1981 r., w porozumieniu z Ministrem Komunikacji podejmie działania, aby w maksymalnym stopniu przywrócić małe składnice spedycyjne drewna.

Ponadto Minister LiPD zobowiązał się spowodować do końca 1981 r. pełne wykorzystanie wszystkich urzędzeń odciążających pracowników terenowych od wielu prac biurowych.

Obie strony ustaliły, że realizacja zadań gospodarczych w leśnictwie jest uzależniona między innymi od uzyskania dostatecznej liczby środków transportowych, ciągników, stworzenia możliwości szybkiego remontu i napraw sprzętu, zwiększenia dostaw części zamiennych i osprzętu do nich, w tym pilarek, łańcuchów tnących, pilników itp.

Minister LiPD zobowiązał się ponownie starania o uruchomienie odpisów środków dewizowych uzyskanych przez resort na zakup maszyn, urzędzeń, narzędzi, części zamiennych. Zakupy te powinny być poprzedzone badaniami technicznymi i eksploatacyjnymi, a także zapewniać zaopatrzenie w części zamienne. Za celowość tych zakupów będzie wprowadzona odpowiedzialność personalna.

Co do zrywki drewna Minister LiPD po-

dejmie działania stwarzające zachętę dla prywatnych wozaków przez zwolnienie ich od odopodatkowania, zrównania stawek zrywkę konną ze stawkami za zrywkę mechaniczną, wliczanie zarobków do świadczeń emerytalnych, ratalnej odsprzedaży wozakom koni stanowiących własność resortu i wyposażenia (pod warunkiem co najmniej 3-letniej pracy przy zrywce) oraz umożliwienia zakupu drewna na cele budowlane.

Istotne jest również, że do 31 marca 1981 r. Minister LiPD ustali warunki odsprzedaży ratalnej pilarek drwalom oraz odpłatności za serwis w warsztatach nadleśnictwa i zaopatrzenia w paliwo.

● W dziale II dotyczącym spraw hodowli i ochrony lasu oraz ochrony środowiska przyrodniczego Minister LiPD zobowiązał się podjąć kompleksowe działania na rzecz ochrony lasu przez odpowiednie zabezpieczenie drewna w zakładach przemysłowych, a także przyjmowanie przez nie nieograniczonej ilości drewna zasiedlonego przez szkodniki wtórne i z klęsk żywiołowych. Ponadto będzie skuteczniej prowadzona ochrona terenów leśnych przed niszczącym oddziaływaniem przemysłu, a także będą stosowane wszelkie dostępne formy ochrony substancji leśnej. Minister LiPD uznał za niezbędne przywrócenie właściwej rangi hodowli i ochronie lasu, traktując je jako priorytetowe przez preferencje prac hodowlanych i ochronnych (w tym i płace za te czynności), tworzenie wysokich rangą stanowisk admi-

Moment podpisania porozumienia przez upoważnionych przedstawicieli Zespołu Resortowego (na zdjęciu z lewej strony).

Swoje podpisy pod dokumentem porozumienia składnią przedstawiciele KKK PL NSZZ „Solidarność”.



nistracyjnych i wzmocnienie służb ochronnych. Szczególnie istotne są działania, wymienione dokładnie w porozumieniu, dotyczące ochrony całej substancji leśnej, a szczególnie obszarów prawnie chronionych. Ponadto obszary chronione, w których ogranicza się rozmiar użytkowania, każdorazowo będą wpływać na zmniejszenie tego użytkowania w skali kraju.

● **Dział III prezentuje sprawę bezpieczeństwa i higieny pracy.** Minister LiPD zapewni do 30 kwietnia 1981 r. weryfikację wykazu stanowisk uprawnionych do otrzymywania dodatku za pracę wykonywaną w warunkach szkodliwych dla zdrowia, bądź uciążliwych, a następnie ustali wysokość odpowiednich dodatków, w tym również wystąpi o zmianę przepisu limitującego liczbę godzin pracy w tych warunkach, jako podstawę przyznania tego dodatku. Stwierdzono również, że choroby wibracyjne, uszkodzenia słuchu, reumatyzm, schorzenia kręgosłupa, przepukliny, żylaki nóg, choroby układu pokarmowego, pokleszczowe zapalenie opon mózgowych — należy uznać za choroby zawodowe w leśnictwie i wystąpić, do 30 kwietnia 1981 r., do właściwego organu administracji państwowej o ich formalne uznanie. Ponadto zobowiązano się nadać odpowiednio wysoką rangę przychodniom lekarskim w resorcie leśnictwa (jako przemysłowej służbie zdrowia) oraz wyposażenia ich w odpowiednią liczbę personelu medycznego i specjalistycznego sprzętu. Pracowników, skierowywanych do lżejszej pracy zastępczej na czas nieograniczony,

przeszkać od 1 września 1981 r. na koszt macierzystego zakładu pracy do nowego zawodu i spowodować przyjmowanie tych pracowników do pracy chałupniczej, a także zapewnić im prawo do korzystania z dotychczas zajmowanych lub równorzędnych lokali mieszkalnych w budynkach Lasów Państwowych.

Do 30 kwietnia 1981 r. zarządzona zostanie weryfikacja tabel i norm używalności odzieży ochronnej i roboczej oraz sprzętu ochrony osobistej, mająca na celu skrócenie okresu ich używalności i dostosowanie jej do warunków nizinnych i górskich. W dalszej kolejności, do 31 sierpnia 1981 r. zostaną opracowane wzorce odzieży ochronnej i roboczej z należytej jakości materiałów i surowców, dostosowanych do pracy w leśnictwie. Będzie ona wprowadzona do użycia w latach 1982—1983. Również do 31 grudnia 1981 r. zostanie zarządzona weryfikacja stosowanego obecnie sprzętu ochrony osobistej, wprowadzanego stopniowo w miarę opracowywania i wdrażania nowych rozwiązań. Do 31 sierpnia 1981 r. zostanie opracowany raport o stanie warunków, bezpieczeństwa i higieny pracy w leśnictwie oraz kierunki ich poprawy, w którym stwierdzony będzie aktualny stan, a także program ich poprawy wraz z uwzględnieniem środków na ten cel. Natomiast do 31 lipca 1981 r. Minister LiPD spowoduje rozszerzenie wydawania posiłków regeneracyjno-wzmacniających o wartości około 800 kalorii przez okres całego roku dla wszystkich pracowników stałych, sezonowych

i dorywczych, zatrudnionych bezpośrednio w produkcji.

Ponadto w punktach porozumienia tego działu sprecyzowano kierunki działań organizacyjnych służb bhp, jej zadania oraz zobowiązano się do nowelizacji dotychczas obowiązujących resortowych i branżowych zarządzeń oraz instrukcji bhp do 31 grudnia 1982 r.

● W dziale IV, dotyczącym spraw socjalno-bytowych i placowych, Minister LiPD zobowiązuje się zapewnić niezbędne limity i środki finansowe na budownictwo mieszkaniowe w najbliższym planie 5-letnim oraz środki na rozpoczęte już inwestycje socjalne i modernizację istniejących ośrodków kolonijnych i wczasowych. Do 30 czerwca 1981 r. obie strony wspólnie opracują program rozwoju tej bazy oraz ośrodków wypoczynku świątecznego. Również na Ministrze spoczął obowiązek rozszerzenia wykazu stanowisk zaliczanych do I kategorii zatrudnienia (chodzi o dodatkowe zaliczenie do tej kategorii np. woźników, pomocników traktorzystów, ładowaczy, służb dozoru technicznego). Świadczenia i płace dla pracowników gospodarstw rybackich zostaną uregulowane do 30 czerwca 1981 r. na podstawie zasad obowiązujących w rolnictwie.

Począwszy od 1981 r. przy awansowaniu przyjmie się zasadę przyznawania pracownikom o nienagannej pracy maksymalnego zaszeregowania co najmniej na rok przed osiągnięciem wieku emerytalnego.

W najbliższym czasie zostaną podjęte kroki do wprowadzenia dla pracowników zatrudnionych w transporcie niezorganizowanym tabeli płac stosowanej w transporcie zorganizowanym.

Istotną zmianę wprowadzono również w odniesieniu do przestojów w pracy spowodowanych: przerwami w dopływie energii elektrycznej, brakiem przygotowania frontu pracy, brakiem paliw, brakami materiałów i sprzętu, brakiem pracy zastępczej.

Uzgodnienie wniosków w trakcie obrad przez przedstawicieli KKK PL NSZZ „Solidarność”.



czej. Od 1 stycznia 1981 r. za wymienione przestoje łącznie z warunkami, w których dotychczas obowiązywało takie wynagrodzenie, przysługuje pracownikom wynagrodzenie jak za urlop wypoczynkowy. Jednak w przypadku odmowy wykonania pracy zastępczej wynagrodzenie nie przysługuje. Ponadto Minister LiPD weźmie pod uwagę wprowadzenie do UZP dodatku zimowego dla pracowników zatrudnionych na otwartej przestrzeni w okresie od 1 listopada do 30 kwietnia w wysokości 15% stawki zasadniczej.

Uzgodniono również, że do 31 marca 1981 r. strony powołają zespół, który do 30 czerwca 1981 r. opracuje projekt „Karty Leśnika”, zawierającej (na wzór innych zawodów) przywileje i obowiązki pracowników naszego resortu.

● W dziale V zawarto ustalenia końcowe, których treścią są warunki współpracy między MLI PD a NSZZ „Solidarność” oraz wspólne działania na rzecz stałej poprawy poziomu gospodarki leśnej i warunków socjalno-bytowych pracowników leśnictwa. Ze swej strony Krajowa Komisja Koordynacyjna Pracowników Leśnictwa NSZZ „Solidarność” zobowiązała się do tworzenia wśród załóg leśnych właściwego klimatu zdyscyplinowania i wydajnej pracy, a zwłaszcza zwrócenia uwagi załogom leśnym na najlepszą pracę i osiągnięcie najwyższych wartości we wszystkich dziedzinach leśnictwa.

Bardzo ważny stał się fakt, że w najbliższym okresie (jednego miesiąca) zostanie powołana mieszana komisja, składająca się z równej liczby osób każdej ze stron, która będzie oceniać przebieg realizacji poszczególnych punktów porozumienia oraz zwracać nad właściwą ich interpretacją.

Dokument porozumienia kończą oświadczenia stron stwierdzające uznanie pełnomocnictw do prowadzenia rozmów oraz te punkty, w których nie osiągnięto porozumienia, a wyjaśniające stanowiska stron. Z istotniejszych, dotyczących robotników leśnych zagadnień, znalazły się tam: sprawa ekwiwalentu za pranie i naprawę odzieży roboczej (uregulowana już w skali kraju zarządzeniem nr 9 Ministra PPrSS z 4 lutego 1981 r.) ustalająca ekwiwalent w wysokości od 30 do 50 zł miesięcznie, płatny z dołu. Czy też zgodne

dokończenie na str. 30