



MINISTERSTWO  
ŚRODOWISKA

**INFORMACJA  
O STANIE LASÓW  
ORAZ  
O REALIZACJI „KRAJOWEGO PROGRAMU  
ZWIĘKSZANIA LESISTOŚCI” W 2011 R.**



**MIĘDZYNARODOWY  
ROK LASÓW • 2011**

WARSZAWA, wrzesień 2012 r.

## Spis treści :

<b>I. REALIZACJA PODSTAWOWYCH CELÓW POLITYKI LEŚNEJ PAŃSTWA.....</b>	<b>3</b>
Leśnictwo w polityce międzynarodowej .....	8
FOREST EUROPE.....	8
Prezydencja Polski w Radzie Unii Europejskiej.....	9
Konwencja Karpacka – protokół o zrównoważonej gospodarce leśnej Karpat.....	9
<b>II. INFORMACJA O REALIZACJI „KRAJOWEGO PROGRAMU ZWIĘKSZANIA LESISTOŚCI” W 2011 ROKU .....</b>	<b>9</b>
<b>III. CHARAKTERYSTYKA ZASOBÓW LEŚNYCH.....</b>	<b>14</b>
Wielkoobszarowa inwentaryzacja stanu lasów.....	14
Powierzchnia lasów w Polsce.....	14
Własnościowa struktura drzewostanów.....	15
Siedliskowa struktura drzewostanów .....	15
Gatunkowa struktura drzewostanów.....	16
Wiekowa struktura drzewostanów.....	17
Zasoby drzewne .....	18
<b>IV. STAN ZDROWOTNY I SANITARNY LASÓW .....</b>	<b>20</b>
Zagrożenie lasów przez szkodniki owadzie .....	21
Grzybowe choroby infekcyjne.....	21
Zamieranie drzewostanów .....	22
Pożary lasów.....	23
Stan lasów Beskidu Śląskiego i Żywieckiego .....	25
<b>V. OCHRONNE FUNKCJE LASU .....</b>	<b>25</b>
<b>VI. NATURA 2000 .....</b>	<b>26</b>
Wdrażanie programu Natura 2000 z uwzględnieniem terenów leśnych – w 2011 r. ....	28
<b>VII. EFEKTYWNOŚĆ GOSPODARKI LEŚNEJ W PGL LP .....</b>	<b>28</b>
<b>VIII.SEKTOR LEŚNO-DRZEWNY .....</b>	<b>31</b>
<b>IX. GOSPODAROWANIE GRUNTAMI LEŚNYMI I LASAMI ZASOBU WŁASNOŚCI ROLNEJ SKARBU PAŃSTWA .....</b>	<b>32</b>
<b>X. LASY W PARKACH NARODOWYCH.....</b>	<b>33</b>
<b>XI. GOSPODARKA LEŚNA W LASACH NIESTANOWIĄCYCH WŁASNOŚCI SKARBU PAŃSTWA .....</b>	<b>35</b>
Ogólne dane o stanie lasów prywatnych w Polsce .....	35
Nadzór nad gospodarką leśną w lasach prywatnych – wykonywanie, treść i planowanie .	35
<b>XII. ŁOWIECTWO.....</b>	<b>36</b>
<b>XIII.PODSUMOWANIE.....</b>	<b>38</b>

Podstawa prawna – art. 52 ust. 2 ustawy  
z dnia 28 września 1991 r. o lasach  
(Dz. U. z 2011 r. Nr 12, poz. 59, z późn. zm.)

Informacja o stanie lasów oraz realizacji „Krajowego programu zwiększania lesistości” w Polsce jest corocznie przedmiotem oceny rządu i parlamentu. Od 2009 r. „Informacja o stanie lasów i Informacja o realizacji Krajowego programu zwiększania lesistości” przedstawiona zostaje w postaci jednego dokumentu.

Informację za 2011 r. opracowano na podstawie *Raportu o stanie lasów w Polsce w 2011 r.* – sporządzonego przez Dyrektora Generalnego Lasów Państwowych, danych z Głównego Urzędu Statystycznego, Biura Urządzania Lasu i Geodezji Leśnej oraz informacji z: Agencji Nieruchomości Rolnych, Instytutu Badawczego Leśnictwa, Generalnej Dyrekcji Ochrony Środowiska oraz Ministerstwa Środowiska. Opracowanie zawiera najważniejsze dane dotyczące stanu lasów, realizacji zalesień i leśnictwa w Polsce w 2011 r., sygnalizuje również najważniejsze problemy i wydarzenia w 2012 r.

Charakterystyka zasobów leśnych kraju w 2011 r. prezentowana jest w oparciu o wyniki Wielkoobszarowej Inwentaryzacji Stanu Lasu (dalej WISL). Informacje pochodzące z WISL służą opisaniu stanu zasobów pod kątem struktury gatunkowej, wiekowej i miąższościowej.

## **I. REALIZACJA PODSTAWOWYCH CELÓW POLITYKI LEŚNEJ PAŃSTWA**

Polityka leśna państwa (PLP) przyjęta przez Radę Ministrów w dniu 22 kwietnia 1997 r. jest dokumentem kierującym działania w obszarze leśnictwa, wskazującym na powiązanie leśnictwa w układach międzysektorowych i międzynarodowych. Obejmuje ona lasy wszystkich form własności i określa drogi do realizacji funkcji lasu – produkcyjnych, ekologicznych i społecznych.

PLP nawiązuje do:

- postanowień Polityki Ekologicznej Państwa uchwalonej przez Sejm RP w 1991 r. rozwijając jej postanowienia w odniesieniu do lasów wszystkich form własności,
- zasad Leśnych i Agendy 21 uchwalonych na konferencji UNCED w Rio de Janeiro (1992),
- europejskich Deklaracji Ministrów Leśnictwa w sprawie Ochrony Lasów (Strasburg 1990 i Helsinki 1993), które określiły wytyczne zrównoważonej, trwałej gospodarki leśnej i doprowadziły do procesu ustanowienia jej kryteriów i wskaźników.

Wykonanie PLP należy głównie do Lasów Państwowych, dla których podstawą działań jest ustawa o lasach. Cele PLP są w ustawie określone ogólnie i dotyczą m.in. stanu i ochrony

lasu, zwiększenia powierzchni lasów czy Leśnych Kompleksów Promocyjnych. Uregulowania prawne umożliwiają realizację PLP z wykorzystaniem m.in.: funduszu leśnego, planowania urzędniowego, uznawania lasów za ochronne. Ustawa określa też hierarchię celów gospodarki leśnej przez:

- 1) powszechną ochronę lasów,
- 2) trwałość utrzymania lasów,
- 3) ciągłość i zrównoważone wykorzystanie wszystkich funkcji lasów,
- 4) powiększanie zasobów leśnych.

Realizacja przez Lasy Państwowe PLP wymaga znacznych środków finansowych, gdyż podejmowanie działań służących ochronie leśnej różnorodności biologicznej przez m.in. zwiększanie powierzchni obszarów chronionych, przebudowę drzewostanów jednogatunkowych na drzewostany mieszane, ograniczanie zrębów zupełnych, powoduje znaczny wzrost kosztów gospodarki leśnej. Korzyści są jednak niewspółmierne do ponoszonych nakładów, bowiem dobrze chronione, właściwie zarządzane ekosystemy leśne, świadczą liczne usługi z których korzysta społeczeństwo.

Prowadzenie zrównoważonej, wielofunkcyjnej gospodarki leśnej, wiąże się bezpośrednio z zachowaniem i powiększaniem zasobów leśnych i bogactwa różnorodności lasów. Dotychczas zadanie to jest realizowane głównie w lasach zarządzanych przez PGL LP oraz w parkach narodowych. W lasach niestanowiących własności Skarbu Państwa, z uwagi na ich rozdrobnienie, a także z powodu braku możliwości rekompensowania ich właścicielom zwiększonych kosztów prowadzenia gospodarki leśnej uwzględniającej ochronę różnorodności biologicznej, lub mechanizmów wspierających takie działania, ograniczają się one w zasadzie do wzbogacenia składów gatunkowych upraw leśnych, szczególnie przy zalesianiu gruntów porolnych.

Z głównych zadań PLP dobrze były realizowane dwa pierwsze etapy „Krajowego programu zwiększania lesistości” przypadające na lata 1995-2000 i 2001-2005. Łącznie w tym okresie zalesiono 206,7 tys. ha. Objęcie siecią Natura 2000 znacznej części terenów leśnych (ok. 60% pow.) i nieleśnych oraz modyfikacja sposobów ich użytkowania, a także konieczna ocena oddziaływania na środowisko planowanych zalesień, będą miały wpływ na możliwość zwiększania lesistości kraju, zwłaszcza w sektorze prywatnym. (Temat szerzej omówiony w rozdziale *Informacja o realizacji Krajowego Programu Zwiększania Lesistości w 2011 r.*).

Ważną pozycję w realizacji celów PLP zajmuje ochrona przyrody. W 2011 r. rezerwy przyrody obejmowały powierzchnię 164,5 tys. ha, w tym 66,5 tys. ha stanowiły rezerwy leśne. Ponadto 121 parków krajobrazowych oraz 386 obszarów chronionego krajobrazu częściowo zostało utworzonych na terenach leśnych (*GUS 2011 r.*).

W roku 2011, podobnie jak w latach poprzednich, w lasach zarządzanych przez PGL LP kontynuowano programy: restytucji cisa, restytucji jodły w Sudetach Zachodnich, reintrodukcji

głuszca. Po zakończonym cyklu 1991-2010 zdecydowano o kontynuacji „Programu zachowania leśnych zasobów genowych i hodowli selekcyjnej drzew leśnych w Polsce na lata 2011-2035, najbardziej zaawansowanego w Europie programu zachowania leśnego materiału rozmnożeniowego.

Zachowywane są w stanie zbliżonym do naturalnego lub odtwarzane źródła wodne, a także jest prowadzona renaturalizacja i szczególna ochrona lasów łąkowych, wilgotnych oraz bagien i torfowisk. Mała retencja leśna w Lasach Państwowych od lat 90 XX wieku znajduje ważne miejsce. Projekt „Przeciwdziałanie skutkom odpływu wód opadowych na terenach górskich. Zwiększenie retencji i utrzymanie potoków oraz związanej z nimi infrastruktury w dobrym stanie” jest jednym z trzech przedsięwzięć, które Lasy Państwowe realizują w ramach Programu Operacyjnego „Infrastruktura i Środowisko” na lata 2007–2013.

Kolejnym realizowanym w tym Programie projektem jest „Zwiększanie możliwości retencyjnych oraz przeciwdziałanie powodzi i suszy w ekosystemach leśnych na terenach nizinnych”. Projekt ma na celu zabezpieczenie ok. 30 tys. ha przed powodzią i suszą, ponadto zwiększą się możliwości retencyjne ekosystemów leśnych. Docelowo realizację projektu planuje się na terenie 450 gmin w 179 nadleśnictwach, a wartość inwestycji wyniesie 195 mln zł.

Natomiast projekt „Rekultywacja na cele przyrodnicze terenów zdegradowanych, popoligonowych i powojkowych, zarządzanych przez PGL LP”, zakłada rekultywację ponad 20 tys. ha m.in. przez: saperskie rozpoznanie i oczyszczenie terenów dawnych poligonów, usunięcie zanieczyszczeń gruntu oraz jego rewitalizację oraz zalesienie i odnowienie.

Lasy Państwowe realizują także projekty, korzystając z funduszy programu LIFE+. Do największych z nich należą kampania informacyjno-promocyjna „Ogień w lesie a przyroda – podniesienie świadomości mieszkańców terenów wiejskich w zakresie zapobiegania pożarom lasów” oraz „Ogień w lesie a przyroda II – drugi etap kampanii informującej społeczeństwo o zagrożeniu pożarowym w lasach”. Ponadto w ramach Projektu LIFE+ „Ochrona orlika krzykliwego na wybranych obszarach Natura 2000” Nadleśnictwo Dojlidy wykonało w 2011 roku kolejne zabiegi odtwarzania łąk.

Zasady trwale zrównoważonej i wielofunkcyjnej gospodarki leśnej są systematycznie wprowadzane w życie. Szczególne miejsce w promocji trwale zrównoważonej gospodarki leśnej i wykorzystywaniu pozaprodukcyjnych funkcji lasu zajmują leśne kompleksy promocyjne (LKP). Celem działalności edukacyjnej na terenie LKP jest promowanie, szczególnie wśród dzieci i młodzieży, proekologicznej i wielofunkcyjnej gospodarki leśnej. Łączna powierzchnia 25 LKP wynosi 1 211 231 ha, w tym w PGL LP – 1 190 tys. ha, co odpowiada 16,7% powierzchni znajdującej się w zarządzie PGL LP. (tab. 1).

Lp.	Nazwa LKP	Położenie LKP		Pow. (ha)
		RDLP	Nadleśnictwo	
1.	Bory Lubuskie	Zielona Góra	Lubsko	32 135
2.	Bory Tucholskie	Toruń	Tuchola, Osie, Dąbrowa, Woziwoda, Trzebczyna	84 140
3.	Lasy Beskidu Śląskiego	Kraków	Piwniczna, Nawojowa, Leśny Zakład Doświadczalny w Krynicy (AR w Krakowie)	32051
4.	Lasy Beskidu Śląskiego	Katowice	Bielsko, Ustroń, Wisła, Węgierska Górka	39 883
5.	Lasy Bieszczadzkie	Krosno	Stuposiany, Lutowska, Cisna	24 234
6.	Lasy Birczańskie	Krosno	Bircza	29 578
7.	Lasy Doliny Baryczy	Wrocław	Milicz, Żmigród	42 379
8.	Lasy Elbląsko-Żuławskie	Gdańsk	Elbląg	18 827
9.	Lasy Gostynińsko-Włocławskie	Łódź Toruń	Gostynin, Łąck, Włocławek	53 093
10.	Lasy Janowskie	Lublin	Janów Lubelski	31 620
11.	Lasy Mazurskie	Olsztyn Białystok	Strzałowo, Spychowo, Mrągowo, Pisz, Maskulińskie Stacja Badawcza Rolnictwa i Hodowli Zachowawczej Zwierząt Polskiej Akademii Nauk w Popielnie	118 216
12.	Lasy Olsztyńskie	Olsztyn	Olsztyn, Kudypy	33 894
13.	Lasy Oliwsko-Darżlubskie	Gdańsk	Gdańsk, Wejherowo	40 907
14.	Lasy Rychtałskie	Poznań	Antonin, Syców, Leśny Zakład Doświadczalny Siemianice (AR w Poznaniu)	47 992
15.	Lasy Spalsko-Rogowskie	Łódź	Brzeziny, Spała, Leśny Zakład Doświadczalny Rogów (SGGW w Warszawie)	34 950
16.	Lasy Środkowopomorskie	Szczecinek	Warcino, Polanów, Karnieszewice	55 655
17.	Lasy Warszawskie	Warszawa	Drewnica, Jabłonna, Celestynów, Chojnów, Lasy Miejskie Warszawy	52 099
18.	Puszcza Białowieża	Białystok	Białowieża, Browsk, Hajnówka	52 637
19.	Puszcza Knyszyńska	Białystok	Supraśl, Dojlidy, Czarna Białostocka	47 486
20.	Puszcza Kozienicka	Radom	Kozienice, Zwoleń, Radom	30 435
21.	Puszcza Niepołomicka	Kraków	Niepołomice	10 926
22.	Puszcza Notecka	Piła, Poznań, Szczecin	Potrzebowice, Wronki, Krucz, Sieraków, Oborniki, Karwin, Międzychód	137 273
23.	Puszcze Szczecińskie	Szczecin	Kliniska, Gryfino, Trzebież, Lasy Miejskie Szczecina, Ośrodek Dydaktyczno-Muzealny „Świdwie”	61 070
24.	Puszcza Świętokrzyska	Radom	Daleszyce, Kielce, Łągów, Suchedniów, Zagnańsk, Skarżysko	76 885
25.	Sudety Zachodnie	Wrocław	Szklarska Poręba, Świeradów	22 866
<b>Ogółem powierzchnia LKP</b>				<b>1 211 231</b>

Tab. 1. Charakterystyka Leśnych Kompleksów Promocyjnych (Raport o stanie lasów w Polsce 2011 r.)

Istotną rolę w tworzeniu polskiego modelu leśnictwa pełnią badania naukowe. Obecnie prowadzone prace badawcze koncentrują się m.in. w obszarach: monitoringu stanu lasu, rewitalizacji siedlisk i przebudowy drzewostanów, poprawy stanu zdrowotnego drzewostanów, zwiększenia retencji wodnej w siedliskach leśnych, genetyki drzew, systemów informacji przestrzennej oraz łowiectwa.

Wyrazem ochrony i zachowania różnorodności biologicznej w lasach jest zaliczenie znacznych obszarów leśnych do Europejskiej Sieci Ekologicznej Natura 2000. Powoduje to m.in. zwiększenie nakładów PGL LP w zakresie ochrony tych obszarów przy jednoczesnym braku rekompensaty poniesionych kosztów. (Temat szerzej omówiony w rozdziale *Natura 2000*).

Bardzo trudnym zadaniem wynikającym z PLP jest obecnie poprawa gospodarki w lasach niestanowiących własności Skarbu Państwa. Nadal występuje duże rozdrobnienie powierzchni tych lasów. Niemal wszystkie działania przewidziane w PLP uwarunkowane są zakresem dofinansowywania gospodarki w lasach niestanowiących własności Skarbu Państwa (ekonomiczne uwarunkowanie efektywności gospodarowania, motywowanie do wspólnego gospodarowania, komasacja lasów rozdrobnionych, wykup lasów od osób niezainteresowanych posiadaniem lasu). W celu poprawy efektywności gospodarowania w tych lasach w dniu 14 września 2010 r. podpisano porozumienia między Krajową Radą Izb Rolniczych, Ministrem Środowiska, Ministrem Rolnictwa i Rozwoju Wsi i Państwowym Gospodarstwem Leśnym Lasy Państwowe w sprawie wspólnych działań na rzecz powstania zrzeszeń leśnych, pomocy już istniejącym zrzeszeniom leśnym oraz przy powołaniu Krajowego Związku Zrzeszeń Leśnych. Porozumienie ma na celu wspieranie zrzeszeń leśnych w zakresie merytorycznym, administracyjnym i organizacyjnym, lecz nie zobowiązuje uczestniczących w nim instytucji do ponoszenia kosztów tych działań. W maju 2011 r. został zarejestrowany Polski Związek Zrzeszeń Leśnych (PZZL) z siedzibą w Sękocinie (IBL). Związek ma szeroką formułę i jest otwarty na udział w nim różnych form wspólnej działalności właścicieli lasów prywatnych, w tym leśnych wspólnot gruntowych.

Mimo tego, że lasy zajmują powierzchnię ponad 9 mln ha i pokrywają ponad 29% powierzchni kraju oraz, że spełniają stale zyskujące na znaczeniu funkcje społeczne, są zdecydowanie niedoceniane jako ważny element rozwoju gospodarczego kraju.

Zgodnie z zasadą pomocniczości (Art. 5 Traktatu UE) kompetencje w zakresie polityki leśnej należą do państw członkowskich UE, jednak Komisja Europejska zwraca uwagę na możliwości zwiększenia skuteczności programów krajowych m.in. przez monitorowanie stanu lasów UE oraz przewidywanie tendencji rozwojowych.

W marcu 2010 r. Komisja Europejska przedstawiła zieloną księgę „Ochrona lasów i informacje o lasach w UE: przygotowanie lasów na zmianę klimatu”. Jest ona pewnego rodzaju kompendium wiedzy o wpływie, jaki wywierają lasy na zjawiska klimatyczne.

Przedstawia ogólną sytuację lasów, ich znaczenie na świecie oraz cechy i funkcje lasów w UE. Prezentuje przegląd dostępnych instrumentów służących zapewnieniu ochrony lasów oraz istniejące systemy informacji o lasach. W 2010 r. Parlament Europejski rozpoczął prace nad rezolucją w sprawie zielonej księgi KE, która została ostatecznie uchwalona 11 maja 2011 r.

## **Leśnictwo w polityce międzynarodowej**

Rok 2011 obfitował w wiele ważnych wydarzeń międzynarodowych w leśnictwie. Po raz pierwszy w historii obchodzony był Międzynarodowy Rok Lasów (MRL) (ryc. 1.), ustanowiony podczas 61. Sesji Zgromadzenia Ogólnego ONZ (rezolucja nr 61/193 z dnia 20.12.2006 r.). Jego główne przesłanie – *Lasy dla ludzi (Forests for People)* miało uświadomić, że lasy są niezbędne dla przetrwania i dobrobytu ludzi na całym świecie. Celem Międzynarodowego Roku Lasów było również zwrócenie uwagi i podniesienie świadomości społecznej na temat zrównoważonego zarządzania lasami oraz potrzeby ich powszechnej ochrony.



Polskie Lasy Państwowe, włączając się w światowe obchody Międzynarodowego Roku Lasów, przygotowały obszerną promocję. Ministerstwo Środowiska, w ramach obchodów Roku Lasów, zorganizowało konkurs skierowany m.in. do LKP na przeprowadzenie akcji edukacyjnej pn. „Różnorodność biologiczna lasów”. Konkurs miał na celu upowszechnienie wiedzy nt. różnorodności biologicznej w związku z Dekadą Różnorodności Biologicznej oraz promocję Międzynarodowego Roku Lasów.

## **FOREST EUROPE**

Wszystkie państwa członkowskie UE, Unia Europejska oraz 19 innych krajów Europy są sygnatariuszami procesu politycznego FOREST EUROPE (dawniej Ministerialnego Procesu Ochrony Lasów w Europie - Ministerial Conference on the Protection of Forests in Europe – MCPFE). Ten zainicjowany w 1990 r. proces polityczny wypracował wiele narzędzi politycznych w celu promowania i implementacji trwałej i zrównoważonej gospodarki leśnej (Sustainable Forest Management) w Europie. Polska jest od wielu lat zaangażowana w proces (przewodziła procesowi w latach 2004-2007 i zorganizowała 5. Ministerialną konferencję w 2007 r. w Warszawie). Podczas 6. konferencji FOREST EUROPE, która odbyła się w Oslo w czerwcu 2011 r. ministrowie odpowiedzialni za lasy krajów należących do procesu FOREST EUROPE podpisali dwie decyzje: decyzję o rozpoczęciu negocjacji w sprawie prawnie wiążącego porozumienia o lasach w Europie (Oslo Ministerial Mandate) oraz Europejskie Lasy



2020. Pierwszy z nich dotyczy otwarcia negocjacji i ustanowienia Międzyrządowego Komitetu Negocjacyjnego (MKN), który został upoważniony do opracowania prawnie wiążącego porozumienia o lasach w Europie.

### **Prezydencja Polski w Radzie Unii Europejskiej**

Polska przewodniczyła łącznie 5. spotkaniom Grupy roboczej ds. leśnictwa Rady do spraw Rolnictwa i Rybołówstwa Unii Europejskiej. W ramach prezydencji 28 września 2011 r. w Rynie zorganizowano konferencję „**Leśnictwo dla klimatu i różnorodności biologicznej**”. W konferencji wzięli udział przedstawiciel Państw Członkowskich UE, Komisji Europejskiej, Parlamentu polskiego, administracji rządowej, środowisk naukowych oraz organizacji pozarządowych.

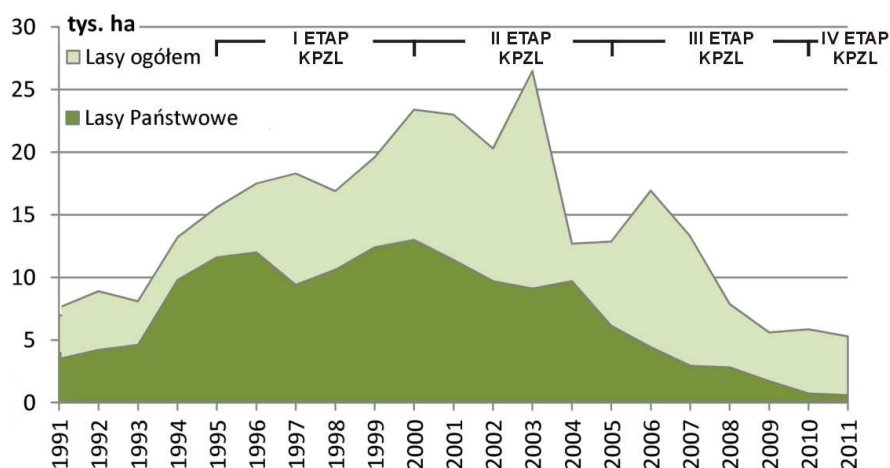
### **Konwencja Karpacka – protokół o zrównoważonej gospodarce leśnej Karpat**

Podczas Konferencji "Europa Karpat", będącej częścią Forum Ekonomicznego, we wrześniu 2011 r. w Krynicy został podpisany Protokół o Zrównoważonej Gospodarce Leśnej do Ramowej Konwencji o Ochronie i Zrównoważonym Rozwoju Karpat. Obecnie, zgodnie z decyzją podjętą podczas 3. Konferencji Stron ww. Konwencji, która odbyła się w czerwcu 2011 r., rozpoczynają się prace nad Strategicznym Planem Działań dla wdrażania zapisów Protokołu. Będą one prowadzone pod auspicjami Grupy Roboczej ds. Zrównoważonej Gospodarki Leśnej, której spotkanie zostało zaplanowane na 2012 rok.

## **II. INFORMACJA O REALIZACJI „KRAJOWEGO PROGRAMU ZWIĘKSZANIA LESISTOŚCI” W 2011 ROKU**

W 2011 r. według wstępnych danych GUS zalesiono łącznie 5 277 ha gruntów (spadek o 10% w stosunku do roku ubiegłego), w tym 594 ha gruntów stanowiących własność Skarbu Państwa (spadek o ponad 24%) oraz 4 683 ha gruntów niestanowiących własności Skarbu Państwa (spadek o blisko 8%). Dla porównania: w 2008 r. zalesiono 7 859 ha, w tym 2 853 ha gruntów państwowych oraz 5 006 ha gruntów niestanowiących własności Skarbu Państwa, w 2009 r. zalesiono 5 612 ha, w tym 1 774 ha gruntów Skarbu Państwa i 3 838 ha gruntów niepaństwowych, w 2010 r. zalesiono 5 865 ha gruntów, w tym 786 ha gruntów stanowiących własność Skarbu Państwa oraz 5 079 ha gruntów niestanowiących własności Skarbu Państwa.

Poniższy wykres (ryc. 2.) wskazuje na pewne ustabilizowanie się rocznych powierzchni zalesień na poziomie 5-6 tys. ha, lecz po znacznym spadku w latach 2004-2008 poziom ten jest znacznie niższy niż w latach 1995-2003.



Ryc. 2. Rozmiar zalesień (sztucznych) w Polsce w latach 1991–2011 z podziałem na etapy KPZL (Raport o stanie lasów w Polsce 2011).

Powierzchnie zalesień wykonanych w 2011 r. w układzie województw i własności gruntów przedstawione są w tabeli nr 2.

Tab. 2. Powierzchnia (w ha) zalesień w 2011 r. według województw i własności gruntów (według danych GUS)

Województwo	Ogółem	Lasy publiczne*		Lasy prywatne
		Razem	w tym PGL Lasy Państwowe	
POLSKA	5277,1	594,5	542,0	4682,6
Dolnośląskie	229,9	35,3	35,1	194,6
Kujawsko-pomorskie	342,2	52,7	52,7	289,5
Lubelskie	347,6	19,7	13,5	327,9
Lubuskie	152,0	27,8	27,8	124,2
Łódzkie	316,3	46,8	46,8	269,5
Małopolskie	56,0	12,2	3,2	43,8
Mazowieckie	763,9	23,4	19,1	740,5
Opolskie	93,9	32,8	32,8	61,1
Podkarpackie	338,8	30,2	4,2	308,6
Podlaskie	255,1	19,6	19,6	235,5
Pomorskie	315,8	62,9	58,9	252,9
Śląskie	76,1	7,8	6,6	68,3
Świętokrzyskie	355,5	3,7	3,7	351,8
Warmińsko-mazurskie	1045,2	29,7	29,4	1015,5
Wielkopolskie	260,1	16,8	15,5	243,3
Zachodniopomorskie	328,9	173,3	173,3	155,6

\* - bez sukcesji naturalnej

Podobnie jak w ubiegłych latach zdecydowanie największą powierzchnię zalesiono w województwie warmińsko-mazurskim, a wysoki poziom wielkości zalesień utrzymuje województwo mazowieckie. W obu przypadkach wykonano je niemal w całości na gruntach prywatnych. Uwagę zwraca również znaczny spadek powierzchni zalesień w województwach dolnośląskim, podkarpackim, podlaskim i pomorskim oraz wzrost w województwach kujawsko-pomorskim, lubuskim i świętokrzyskim. Najmniej nadal zalesia się w województwie śląskim, małopolskim i opolskim.

Ponadto, według danych GUS, w 2011 r. ponad 169 ha uznano jako zalesienia powstałe w wyniku sukcesji naturalnej. Od kilku lat ich powierzchnia zmniejsza się – dla porównania w 2007 r. objęły 359 ha.

Od 2005 r. Agencja Nieruchomości Rolnych znacząco ograniczyła przekazywanie do PGL LP gruntów do zalesień. Wraz z ograniczeniami wynikającymi z ustanowienia obszarów sieci Natura 2000 spowodowało to duży spadek powierzchni zalesień gruntów stanowiących własność Skarbu Państwa. W ten sposób ograniczona została realizacja założeń III etapu KPZL na gruntach stanowiących własność Skarbu Państwa (planowana w programie powierzchnia zalesień miała w latach 2006-2010 wynieść 40 tys. ha, czyli po 8 tys. ha rocznie), a także wykonanie IV etapu programu w latach 2011-2020. Zalesienia na gruntach państwowych objęły w 2010 r. 786 ha, w tym wykonane przez PGL Lasy Państwowe ponad 724 ha, a w 2011 r. według wstępnych danych GUS zaledwie 559 ha, w tym wykonane przez PGL Lasy Państwowe 542 ha.

Według informacji Agencji Nieruchomości Rolnych nadal będzie ona ograniczać nieodpłatne przekazywanie Lasom Państwowym gruntów rolnych do zalesienia, zatem nie przekaze planowanych 40 tys. ha na realizację KPZL w latach 2011-2020. Wynika to z nowelizacji ustawy o gospodarowaniu nieruchomościami rolnymi Skarbu Państwa, która ograniczyła wszelkie formy nieodpłatnego rozdysponowania nieruchomości Zasobu Własności Rolnej Skarbu Państwa.

Od 2005 r. praktycznie całość zalesień na gruntach niestanowiących własności Skarbu Państwa jest realizowana w oparciu o przepisy wykonawcze do dwóch ustaw: z dnia 28 listopada 2003 r. o wspieraniu rozwoju obszarów wiejskich ze środków pochodzących z Sekcji Gwarancji Europejskiego Funduszu Orientacji i Gwarancji Rolnej (Dz.U. Nr 229, poz. 2273 z późn. zm.) oraz z dnia 7 marca 2007 r. o wspieraniu rozwoju obszarów wiejskich z udziałem środków Europejskiego Funduszu Rolnego na rzecz Rozwoju Obszarów Wiejskich (Dz. U. Nr 64, poz. 427, z późn. zm.). Program Rozwoju Obszarów Wiejskich na lata 2007-2013 zawiera kompleksową ofertę wspierania zalesień w ramach działania *Zalesianie gruntów rolnych oraz zalesianie gruntów innych niż rolne*, która ze względów ekonomicznych spowodowała znaczny spadek zainteresowania właścicieli gruntów rolnych zalesieniami realizowanymi w trybie ustawy o lasach.

Jednostką realizującą zadania związane z udzielaniem pomocy w zalesianiu przy dofinansowaniu ze środków Unii Europejskiej jest Agencja Restrukturyzacji i Modernizacji Rolnictwa, a udział PGL LP w tym przedsięwzięciu polega na sporządzaniu, na wniosek właściciela gruntu przeznaczonego do zalesienia, planu zalesienia i potwierdzeniu wykonania zalesienia. Koszty sporządzania planów zalesienia pokrywane są z dotacji celowych budżetu państwa na zadania zlecone przez administrację rządową.

W ostatnich latach obserwujemy jednak wyraźny spadek zainteresowania zalesieniami w ramach tego programu, co z pewnością spowoduje niewykonanie założeń III etapu KPZL. Przyczyniły się do tego przede wszystkim obiektywnie występujące od przystąpienia Polski do UE uwarunkowania społeczno-gospodarcze, które w ciągu ostatnich kilku lat spowodowały znaczny spadek podaży gruntów do zalesienia w wyniku zwiększonego zainteresowania zakupem gruntów z przeznaczeniem na cele rolnicze i w rezultacie kilkakrotny wzrost ich cen.

Bardzo istotny wpływ na zmniejszenie zalesianych rocznie powierzchni miały także zmiany wprowadzone do warunków zalesiania gruntów rolnych w *PROW 2007-2013*. Według rozporządzenia Ministra Rolnictwa i Rozwoju Wsi z dnia 18 czerwca 2007 r. w sprawie szczegółowych warunków i trybu przyznawania pomocy finansowej w ramach działania „zalesianie gruntów rolnych oraz zalesianie gruntów innych niż rolne”, objętego Programem Rozwoju Obszarów Wiejskich na lata 2007-2013 (Dz. U. Nr 114, poz. 786, z późn. zm. – uchylone z dniem 25 marca 2009 r. mocą rozporządzenia Ministra Rolnictwa i Rozwoju Wsi z dnia 19 marca 2009 r.), ograniczenia te dotyczyły między innymi:

- wyłączenia z zalesień gruntów położonych na obszarach sieci Natura 2000 (do czasu opracowania planów zadań ochronnych dla tych obszarów);
- wykluczenia z zalesień trwałych użytków zielonych (łąk i pastwisk).

Powyższe ograniczenia wynikają głównie z wymogów ochrony cennych siedlisk oraz gatunków roślin i zwierząt, wprowadzonych zgodnie z dyrektywami UE.

Ponadto występują obecnie inne ograniczenia istotnie wpływające na zmniejszenie powierzchni zalesień w ramach *PROW 2007-2013*, takie jak:

- duża konkurencyjność innych działań w *PROW 2007-2013*: niekorzystne relacje pomiędzy płatnościami zalesieniowymi a płatnościami rolnymi, wspierania działalności rolniczej na obszarach o niekorzystnych warunkach gospodarowania i wspierania przedsięwzięć rolnośrodowiskowych;
- wprowadzone rozporządzeniem Nr 1698/2006 Komisji Europejskiej skrócenie okresu przyznawania premii zalesieniowej, czyli płatności z tytułu utraconych dochodów, wynikających z przeznaczenia gruntów rolnych na grunty leśne (tzw. ekwiwalentu), będzie ona wypłacana przez 15 lat zamiast 20 lat jak ustalono w poprzednim okresie programowania;
- wzrost uciążliwości dla beneficjentów procedur przyznawania wsparcia finansowego na zalesienia w ramach *PROW 2007-2013* przez zwiększenie liczby wymaganych dokumentów, które należy złożyć w biurze powiatowym ARiMR.

Właściciele gruntów rolnych zwracają również uwagę na brak waloryzacji premii zalesieniowej, co może wpływać na rezygnację z zalesiania, szczególnie w odniesieniu do większych powierzchni.

Zgodnie z uchwałą Komitetu Monitorującego PROW na lata 2007-2013 w celu zwiększenia rocznych powierzchni zalesień od 2011 r. podniesiono z 20 do 100 ha górną granicę zalesienia dla przyznawanej jednemu beneficjentowi pomocy, a także częściowo zniesiono 0,5 ha jako dolną granicę zalesianej działki (warunek: przylega do istniejącego lasu). Na podstawie powierzchni zalesionej w 2011 r. w ramach PROW 2007-2013 nie można stwierdzić, że zmiany te przyniosły już oczekiwany rezultat.

Reasumując dotychczasową realizację KPZL, w latach 1995-2011 zalesiono łącznie 258,5 tys. ha gruntów rolnych (i od 2008 r. innych niż rolne) wobec planowanych w tym okresie 366 tys. ha, w tym zalesiono:

- 126,9 tys. ha gruntów należących do Skarbu Państwa wobec planowanych 160 tys. ha,
- 131,6 tys. ha gruntów nienależących do Skarbu Państwa wobec planowanych 206 tys. ha.

W 2009 r. Instytut Badawczy Leśnictwa na zlecenie Ministra Środowiska wykonał ekspertyzę, która miała za zadanie aktualizację pierwotnych założeń KPZL na podstawie występującego w ostatnich latach trendu rocznych powierzchni zalesień oraz przy uwzględnieniu wymienionych wyżej ograniczeń. Oszacowano, że w latach 2009-2020 zostanie zalesionych zaledwie ok. 56 tys. ha gruntów. Na podstawie występującej w ostatnich latach dynamiki zalesień i prognozowanej na tej podstawie powierzchni oceniono, że realne wydaje się osiągnięcie do 2020 r. lesistości wynoszącej 29,7% w wyniku samych zalesień. Opisane wyżej liczne ograniczenia zalesień, głównie ekonomiczne, przyrodnicze i formalne, jakie pojawiły się w ostatnich latach, przemawiają za koniecznością wykonania kolejnej aktualizacji KPZL.

Z danych GUS dotyczących przyrostu powierzchni leśnej i lesistości kraju w ostatnich latach wynika, że znacznie większy udział niż zalesienia mają w nim obecnie:

- obligatoryjne dla beneficjentów przeklasyfikowywanie na leśne gruntów zalesionych przy wsparciu UE w piątym roku od założenia uprawy leśnej;
- podejmowanie przez starostów modernizacji ewidencji gruntów, uwzględniających przeklasyfikowywanie na leśne gruntów rolnych zalesionych w wyniku sukcesji naturalnej.

Na podstawie powyższych danych o trwałym spadku powierzchni zalesień i innych uwarunkowaniach ogólnego rocznego przyrostu powierzchni leśnej można wysnuć wniosek, że jedynie kontynuacja przeklasyfikowywania na leśne znacznych powierzchni gruntów pozwoli na osiągnięcie w 2020 r. lesistości na poziomie 30%, czyli realizację zasadniczego celu KPZL w wymiarze statystycznym.

### III. CHARAKTERYSTYKA ZASOBÓW LEŚNYCH

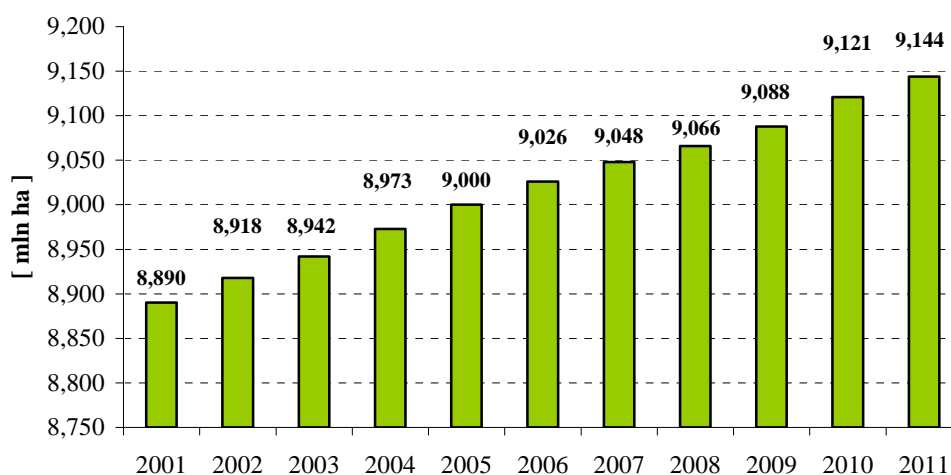
#### Wielkoobszarowa inwentaryzacja stanu lasów

Wielkoobszarowa inwentaryzacja stanu lasu, prowadzona od 2005 r. (obecnie realizowany jest drugi cykl WISL), została wykonana przez Biuro Urządzania Lasu i Geodezji Leśnej według założeń zawartych w *Instrukcji wykonywania wielkoobszarowej inwentaryzacji stanu lasu* zatwierdzonej przez Ministra Środowiska. Potrzeba przeprowadzania WISL wynika w szczególności z art. 13a *ustawy o lasach* zobowiązującego Lasy Państwowe m.in. do sporządzania – jako zadania wykonywanego ze środków budżetowych i zlecanego przez administrację rządową – okresowych wielkoobszarowych inwentaryzacji stanu lasów.

Wyniki z WISL wskazują na inne, niż dotychczas przyjmowano, relacje między zasobami drzewnymi Lasów Państwowych oraz lasów prywatnych. Przeciętna zasobność w Lasach Państwowych (267 m<sup>3</sup>/ha) jest wyższa niż w lasach prywatnych i gminnych (223 m<sup>3</sup>/ha), przy dużo lepszym stanie drzewostanów pod względem jakości oraz znacznie wyższym przeciętnym wieku.

#### Powierzchnia lasów w Polsce

Na koniec 2011 r. powierzchnia lasów w Polsce wynosiła 9 144 tys. ha (wg GUS – stan w dniu 31.12.2011 r.), co odpowiada lesistości 29,2%. Powierzchnia lasów Polski łącznie z gruntami związanymi z gospodarką leśną wynosiła 9 351 tys. ha (stan na dzień 31.12.2011 r.). Na jednego mieszkańca Polski przypada średnio 0,24 ha lasu.



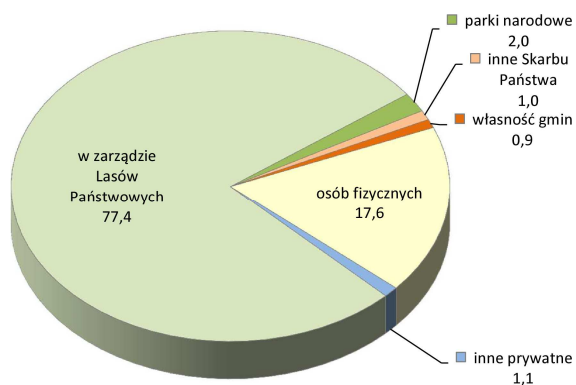
Ryc. 3. Zmiana powierzchni lasów w Polsce w latach 2001-2011.

W 2011 r. powierzchnia lasów zwiększyła się o 22 tys. ha, co jest efektem zalesień oraz zmian dokonanych w ewidencji gruntów, wynikających z przeklasyfikowania na lasy powierzchni gruntów zalesionych w latach wcześniejszych (ryc.3).

Wzrost powierzchni lasów następuje również w wyniku przekwalifikowania na lasy innych gruntów pokrytych roślinnością leśną – od roku 2001 w statystyce publicznej wykazywana jest powierzchnia zalesień powstałych w wyniku sukcesji naturalnej.

### Własnościowa struktura drzewostanów

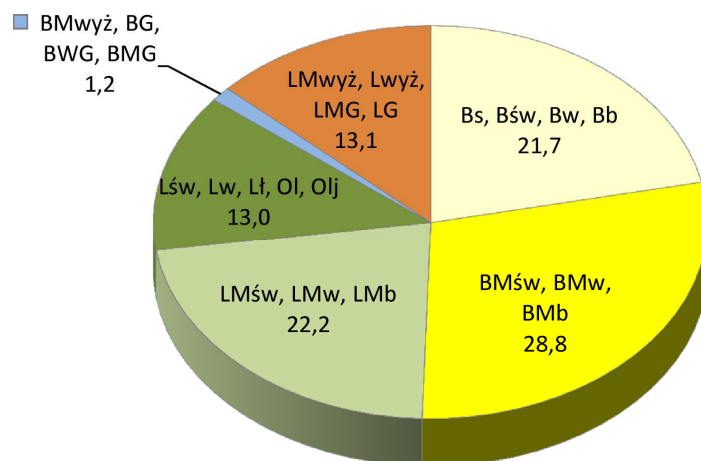
W strukturze własnościowej lasów w Polsce dominują lasy publiczne – 81,3%, w tym lasy pozostające w zarządzie PGL LP – 77,4% (ryc. 4). W porównaniu z latami 90-tymi XX wieku, wzrósł udział lasów własności prywatnej, np. z rokiem 1995 o 1,6% (*Raport o stanie lasów w Polsce 2011*).



Ryc. 4. Struktura własnościowa lasów w [%] Polsce. (*Raport o stanie lasów w Polsce 2011*)

### Siedliskowa struktura drzewostanów

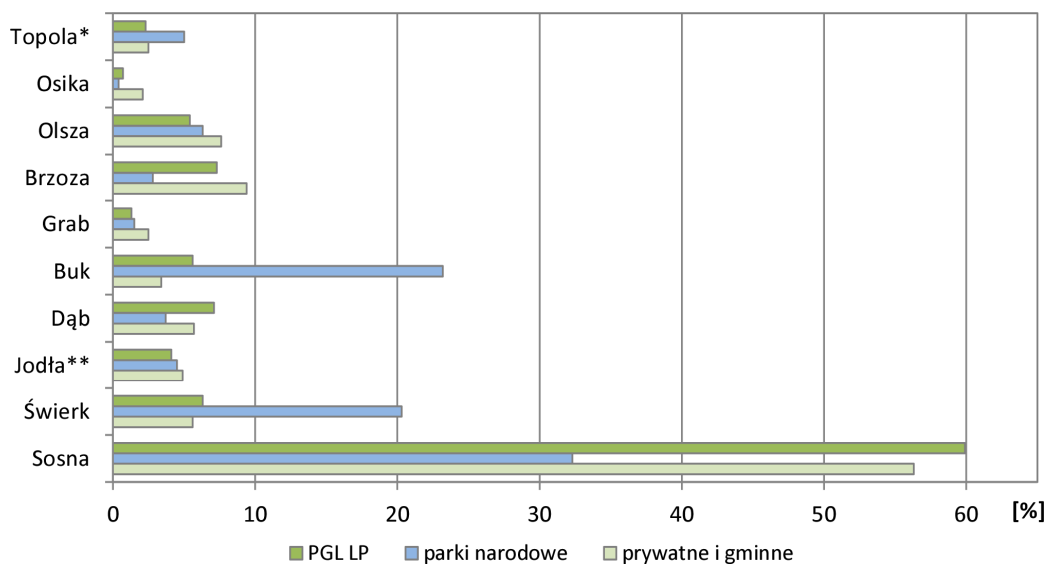
Lasy w Polsce występują głównie na najślabszych glebach. W strukturze siedliskowej lasów przeważają siedliska borowe, występujące na 51,7% powierzchni lasów; siedliska lasowe zajmują 48,3% (ryc. 5). W obu grupach wyróżnia się dodatkowo siedliska wyżynne zajmujące łącznie 5,7% powierzchni lasów i siedliska górskie występujące na 8,6% powierzchni (*GUS 2012*).



Ryc. 5. Udział powierzchniowy [%] siedliskowych typów lasu w lasach wszystkich form własności (WISL).

### Gatunkowa struktura drzewostanów

Obecna struktura gatunkowa w dużej części odzwierciedla strukturę siedliskową lasów. Dominują gatunki iglaste, zajmując 70,3% powierzchni lasów Polski, zaś liściaste odpowiednio 29,7% (Raport o stanie lasów w Polsce 2011).



Ryc. 6. Udział powierzchniowy gatunków panujących w lasach wszystkich form własności, Lasach Państwowych i lasach prywatnych, (Raport o stanie lasów w Polsce 2011).

)\* z innymi liściastymi, \*\* z innymi iglastymi

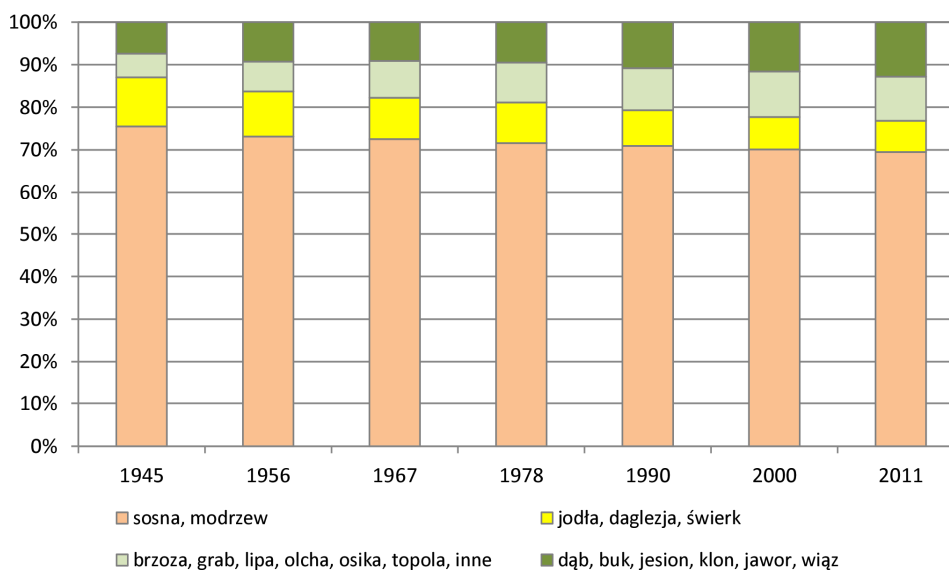
Sosna (59,9% powierzchni lasów wszystkich form własności, 61,7% powierzchni w PGL LP i 56,6% w lasach prywatnych) znalazła w Polsce najkorzystniejsze warunki klimatyczne oraz siedliskowe w swoim zasięgu, dzięki czemu zdołała wytworzyć wiele cennych



ekotypów (np. sosna taborska lub augustowska) (ryc. 6). Do dużego udziału gatunków iglastych przyczyniło się również ich preferowanie, począwszy od XIX w., przez przemysł przerobu drewna. (*Raport o stanie lasów w Polsce 2011*).

Największym udziałem procentowym gatunków drzew iglastych w kraju charakteryzują się lasy w województwach lubuskim i kujawsko-pomorskim, natomiast najmniejszym – w województwach lubelskim i podkarpackim (*WISL 2011*).

W wyniku prac związanych z przebudową drzewostanów i dostosowywaniem składu gatunkowego zakładanych upraw do warunków siedliskowych, struktura gatunkowa lasów ulega przemianom. Wyraża się to wzrostem udziału drzewostanów liściastych (ryc. 6, 7) (*Raport o stanie lasów w Polsce 2011*).

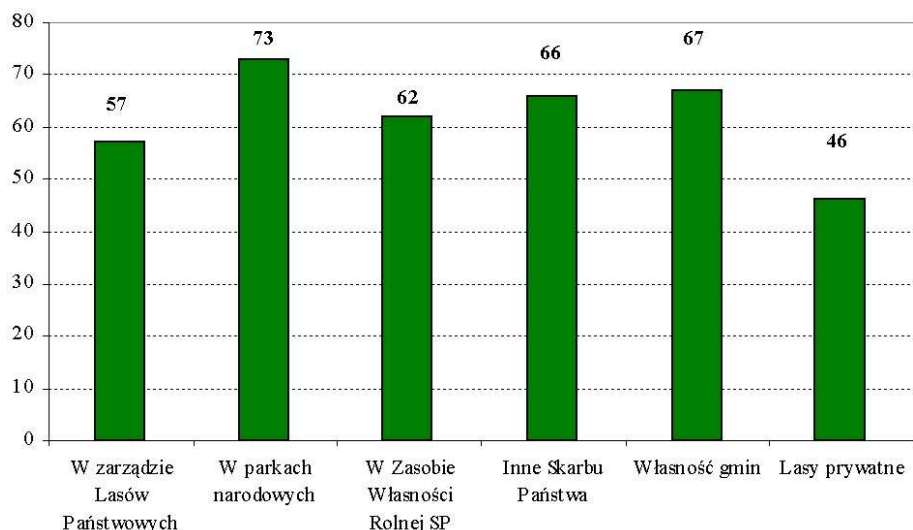


Ryc. 7. Struktura powierzchniowego udziału gatunków panujących w lasach zarządzanych przez PGL Lasy Państwowe w latach 1945–2011 (*Raport o stanie lasów w Polsce 2011*).

### Wiekowa struktura drzewostanów

W Polsce największą powierzchnię zajmują drzewostany w wieku od 41 do 60 lat. W lasach zarządzanych przez PGL LP i w lasach prywatnych dominują również wyżej wymienione klasy wieków drzewostanów, zaś w gminnych w wieku od 61 do 80 lat (*WISL - 2011*). Tendencję zmian struktury wiekowej drzewostanów charakteryzuje stały wzrost udziału drzewostanów w wieku powyżej 80 lat, z ok. 0,9 mln ha w 1945 r. do ok. 1,93 mln ha w latach 2007–2011 (bez KO, KDO).

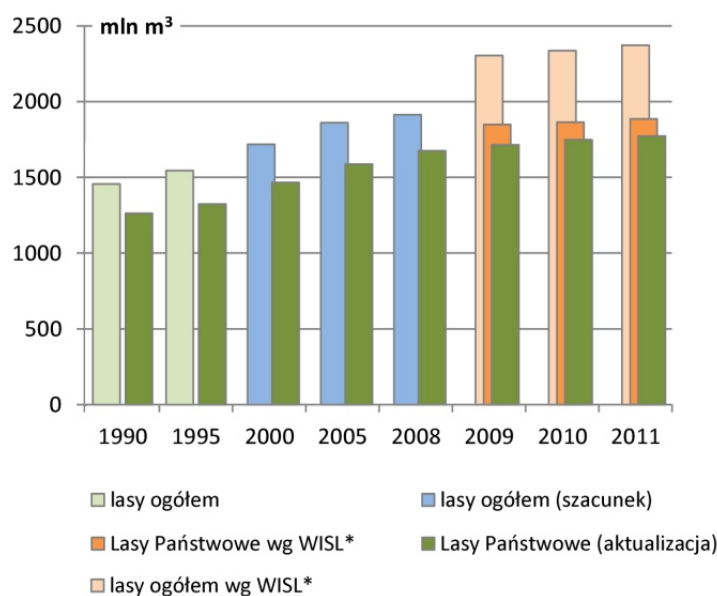
Przeciętny wiek drzewostanów wg *WISL* (w latach 2007–2011) w lasach wszystkich form własności wynosi 56 lat (w Lasach Państwowych 57 lat, a w lasach prywatnych 46 lat). (ryc. 8). Najwyższy jest w lasach parków narodowych i wynosi 73 lata (*Raport o stanie lasów w Polsce 2011, WISL 2011*).



Ryc. 8. Średni wiek drzewostanów wg kategorii własności w Polsce (WISL 2011).

### Zasoby drzewne

W 2011 r. wielkość zasobów drzewnych w lasach Polski na podstawie danych z WISL za okres 2007-2011 r. oszacowano na 2 372 mln m<sup>3</sup> grubizny brutto (ryc. 9). Zasoby drzewne w PGL LP w 2011 r. stanowiły 1 886 mln m<sup>3</sup> grubizny brutto, a w lasach prywatnych 368 mln m<sup>3</sup>. Największy udział, w wielkości masy drzewnej wykazują drzewostany w wieku 41–80 lat (ponad 50% zasobów drzewnych).



Ryc. 9 Wielkość zasobów drzewnych w lasach Polski w latach 1990–2011 w mln m<sup>3</sup> grubizny brutto (Raport o stanie lasów w Polsce 2011)

\* - dane WISL za okresy 2005–2009, 2006–2010 i 2007–2011

Wzrosła także przeciętna zasobność drzewostanów, wyrażona w m<sup>3</sup> na 1 ha powierzchni lasu. Według WISL przeciętna zasobność w PGL LP wynosi 267 m<sup>3</sup>/ha. Natomiast przeciętna zasobność w lasach prywatnych wynosił 218 m<sup>3</sup>/ha, a gminnych 323 m<sup>3</sup>/ha (*tab. 3, ryc. 10*).

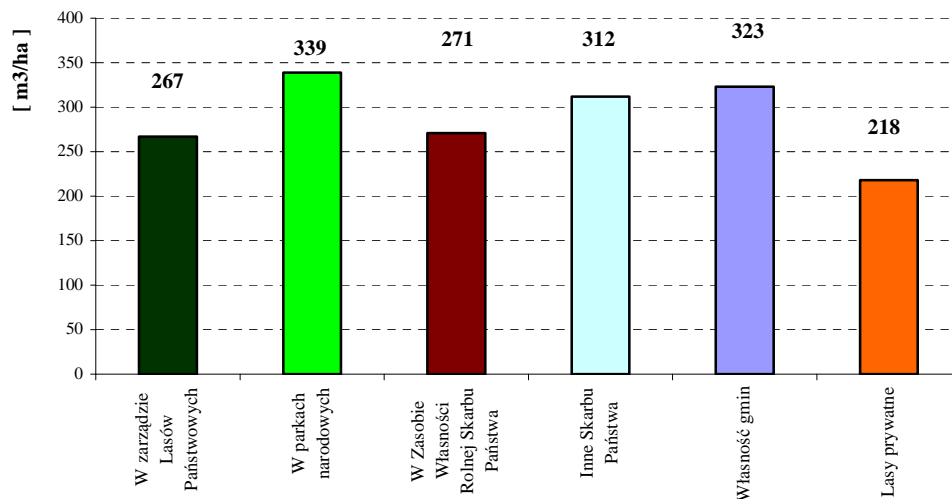
Największe zasoby drzewne znajdują się w województwach: zachodniopomorskim (9,3% ogólnych zasobów w kraju) oraz warmińsko-mazurskim i podkarpackim (po 8,3%), a najmniejsze w województwach: opolskim (2,8%), świętokrzyskim (3,3%) i łódzkim (3,9%). Sukcesywny wzrost zasobów leśnych jest z jednej strony efektem zwiększania powierzchni lasów w wyniku prowadzonych od wielu lat zalesień, z drugiej zaś przestrzegania zasad trwale zrównoważonej gospodarki leśnej. Według Raportu o stanie lasów w Polsce 2011 w okresie ostatnich dwudziestu lat (lata 1991–2011) w lasach zarządzanych przez PGL LP przyrost grubizny brutto wyniósł ok. 1 088 mln m<sup>3</sup>. W tym czasie pozyskano ok. 56% całkowitego przyrostu, co oznacza, że pozostała część całkowitego przyrostu, zwiększyło zasoby drzewne na pniu.

Lp.	Kategoria własności lasów	Miąższność [mln. m <sup>3</sup> ]	%	Zasobność na 1 ha [m <sup>3</sup> /ha]
1	W zarządzie Lasów Państwowych	1 886,2	79,6	267
2	W parkach narodowych	62,2	2,6	339
3	W Zasobie Własności Rolnej Skarbu Państwa	9,8	0,4	271
4	Inne Skarbu Państwa	18,6	0,8	312
Razem własność Skarbu Państwa		1 976,8	83,4	269
5	Własność gmin	27,0	1,1	323
Razem lasy publiczne		2 003,8	84,5	270
6	Lasy prywatne	367,9	15,5	218
Ogółem		2 371,7	100,0	260

*Tab. 3. Miąższościowa struktura zasobów drzewnych w lasach różnych form własności (WISL 2011).*

Bieżący przyrost roczny miąższości grubizny brutto, liczony z ostatnich 20 lat (1991–2011), różnicy miąższości na końcu (styczeń 2011) i na początku okresu (styczeń 1991), z uwzględnieniem pozyskania i w przeliczeniu na 1 ha gruntów leśnych zarządzanych przez PGL LP, wynosił 7,8 m<sup>3</sup>/ha. Natomiast przeciętny roczny przyrost miąższości grubizny brutto,

obliczony w ten sam sposób, za okres ostatnich pięciu lat, wynosi w PGL LP 9,4 m<sup>3</sup>/ha (*Raport o stanie lasów w Polsce 2011*).



Ryc. 10. Zasobność drzewostanów wg kategorii własności w Polsce (WISL).

Tendencja panująca w lasach Polski wpisuje się w ogólny trend panujący w Europie. Jak podaje FAO od wielu lat następuje wzrost przyrostu masy drewna na pniu. Szczególnie jest widoczne to w krajach Europy Centralnej, gdzie zrównoważony sposób prowadzenia gospodarki leśnej doprowadził do dużego wzrostu tej wartości.

#### IV. STAN ZDROWOTNY I SANITARNY LASÓW

Zagrożenie lasów w Polsce czynnikami biotycznymi, abiotycznymi i antropogenicznymi jest stosunkowo wysokie. Wynika to ze stałego, równoczesnego oddziaływania na środowisko leśne wielu czynników, określanych jako stresowe, powodujących niekorzystne zjawiska i zmiany w stanie zdrowotnym i sanitarnym lasów. Zmiany te zależą z jednej strony od odporności lasów na te czynniki, z drugiej zaś od nasilenia ich występowania. Stałe oddziaływanie zanieczyszczeń powietrza i dotychczasowa koncentracja SO<sub>x</sub> i NO<sub>x</sub>, warunki pogodowo-klimatyczne, nasilenie występowania klęsk żywiołowych (huragany, gradobicia, pożary, powodzie) oraz czynników biotycznych, zwiększają podatność drzew na choroby.

Do czynników abiotycznych o charakterze klęskowym, mających w 2011 r. największy wpływ na poziom uszkodzeń drzewostanów, należy zaliczyć przede wszystkim długotrwałe i intensywne opady deszczu wiosną i latem oraz huraganowe wiatry pojawiające się w całym

okresie sprawozdawczym, ponadto intensywne opady śniegu w zimie. W większości przypadków zjawiska te miały charakter lokalny lub regionalny.

Miąższość zrealizowana w ramach porządkowania stanu sanitarnego lasu, wynikająca z pozyskania posuszu, złomów i wywrotów powstałych w procesach naturalnych oraz na skutek oddziaływania wiatrów, gradacji szkodliwych owadów, zakłóceń stosunków wodnych, zanieczyszczeń powietrza oraz anomalii pogodowych, wyniosła w 2011 r. 5 445 tys. m<sup>3</sup>, co stanowiło 16,6% całości pozyskania grubizny. W 2011 r. istotne szkody powstałe w wyniku działania huraganowych wiatrów miały miejsce na terenie czterech regionalnych dyrekcji Lasów Państwowych: w Szczecinie – 427 tys. m<sup>3</sup>, w Olsztynie – 376 tys. m<sup>3</sup>, w Gdańsku - 200 tys. m<sup>3</sup> oraz w Białymstoku – 116 tys. m<sup>3</sup> uszkodzonego surowca drzewnego.

### **Zagrożenie lasów przez szkodniki owadzie**

W 2011 r. w porównaniu z 2010 r. zagrożenie drzewostanów przez szkodniki owadzie uległo zwiększeniu o ok. 180%.

Na podstawie analizy danych dotyczących zabiegów ochronnych przeciwko szkodliwym owadom leśnym wynika, że w 2011 r. zabiegi wykonano na łącznej powierzchni 138 280 ha (11 krotnie większej niż w 2010 r.), w tym m.in.:

- szkodniki liściożerne w drzewostanach sosnowych na powierzchni 82 264 ha (boreczniki sosnowe, brudnica mniszka, barczatka sosnowka i osnuja gwiazdzista),
- szkodniki liściożerne drzewostanów liściastych na powierzchni 44 266 ha (o ok. 43 tys. ha większej niż w 2010 r. Imagines: chrabąszcz majowy i kasztanowiec zwalczano na 44 072 ha, zaś zwójki dębowe na 194 ha),
- szkodniki drzewostanów jodłowych, świerkowych i modrzewiowych na powierzchni 486 ha. Była ona prawie pięciokrotnie mniejsza niż w poprzednim roku,
- szkodniki upraw i młodników sosnowych na powierzchni 11 137 ha, (w tym m.in. szeliniak, smolik znaczony oraz smolik drągowinowiec).
- szkodniki korzeni drzew i krzewów leśnych na powierzchni 127 ha.

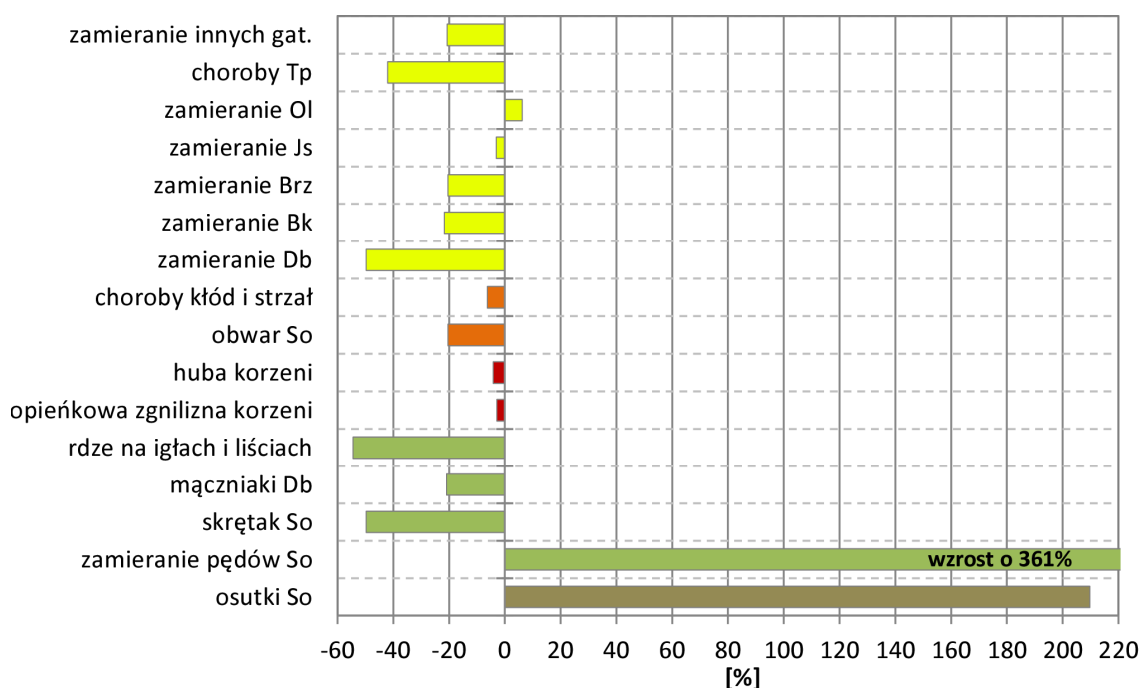
*(Sprawozdanie finansowo-gospodarcze LP za rok 2011, Mały Rocznik Statystyczny Polski 2012).*

### **Grzybowe choroby infekcyjne**

Zagrożenie drzewostanów wywołane przez grzybowe choroby infekcyjne uległo zwiększeniu o ok. 4,5% w stosunku do 2010 r. W roku 2011 występowanie chorób infekcyjnych zostało zarejestrowane na łącznej powierzchni 401,28 tys. ha drzewostanów. Zanotowano zwiększenie udziału powierzchni ze szkodami spowodowanymi zamieraniem pędów sosny, które zarejestrowano na łącznej powierzchni ok. 38,5 tys. ha, co w porównaniu z 2010 r. (1 tys.

ha) stanowi 37-krotny wzrost powierzchni, gdzie 96% areału szkód znajduje się na terenie RDLP Toruń. Ponad trzykrotnie zwiększyła się powierzchnia występowania osutek sosny, natomiast występowanie objawów pozostałych chorób aparatu asymilacyjnego (skrętał sosny, mączniak dębu, rdze) rejestrowano na mniejszych niż w 2010 r. powierzchniach (odpowiednio o 50%, 21% i 54%).

Zanotowano również mniejszy rozmiar powierzchni ze szkodami spowodowanymi obwarem sosny oraz chorobami kłód i strzał, odpowiednio o 20% i 6%. Łączne występowanie chorób korzeni stwierdzono na powierzchni mniejszej o 9,5 tys. ha, przy czym areał szkód spowodowanych przez opieńkową zgniliznę korzeni zmalał o niemal 3%, a przez hubę korzeni – o ponad 4% (ryc. 11).



Ryc. 11. Zmiany powierzchni chorób infekcyjnych w 2011 r. w porównaniu z 2010 r.

Utrzymała się tendencja poprawy stanu zdrowotnego drzewostanów liściastych.

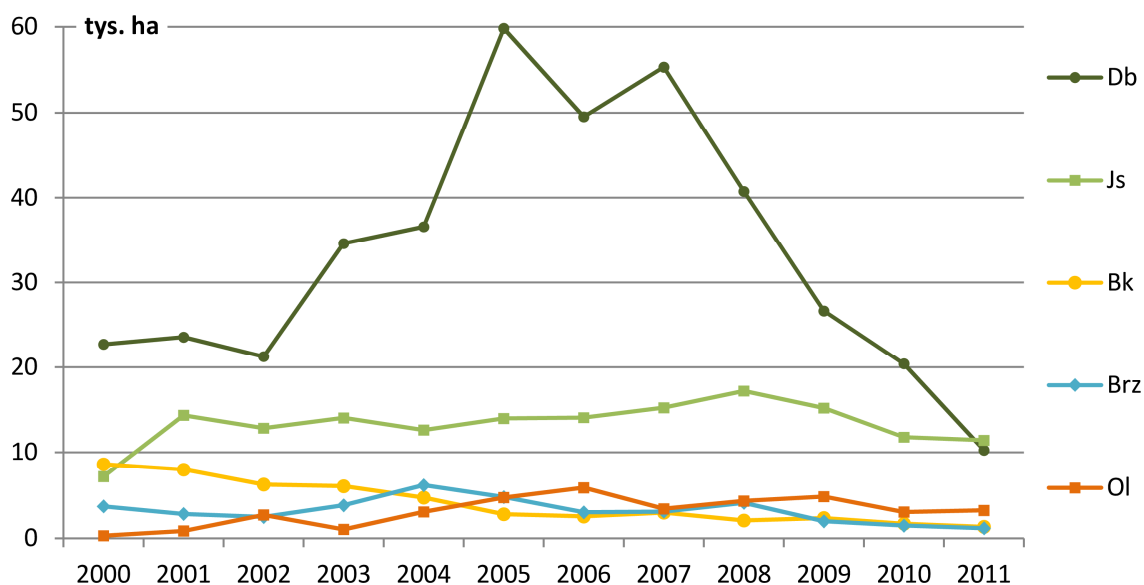
W 2011 r. wykonano zabiegi ograniczające występowanie grzybów patogenicznych na powierzchni równej 25 675 ha, w tym metodami biologicznymi – 22 358 ha, metodami mechanicznymi – 3 090 ha, metodami chemicznymi – 227 ha.

### Zamieranie drzewostanów

Stan zdrowotny drzewostanów z udziałem jesionu i olszy utrzymał się na poziomie z roku 2010 – powierzchnia, na której zaobserwowano objawy zamierania, zmalała o 3% (o 363 ha) w wypadku jesionu, wzrosła zaś o 6% (o 190 ha) w wypadku olszy. Obserwacje stanu zdrowotnego innych gatunków drzew (sosny, jodły, jaworu, modrzewia) wykazały ok. 20%

spadek wielkości powierzchni drzewostanów z objawami zamierania (2011 r. – 1584 ha). Oceniono, że zakłócenia o charakterze wieloczynnikowym wystąpiły w drzewostanach na łącznej powierzchni 29 tys. ha, mniejszej od z poprzedniego roku o 11,4 tys. ha (o 28%).

W porównaniu z rokiem 2010 stan zdrowotny drzewostanów z udziałem gatunków drzew liściastych uległ w znacznym stopniu poprawie. Powierzchnia występowania zjawiska zamierania dębów, buków, brzozy i jesionu zmniejszyła się odpowiednio o 50%, 22%, 20% i 3% (ryc. 12) (*Raport o stanie lasów w Polsce 2011, Krótkoterminowa prognoza występowania ważniejszych szkodników i chorób infekcyjnych drzew leśnych w Polsce w 2012 roku, IBL 2012, Sprawozdanie finansowo-gospodarcze za rok 2011*).



Ryc.12. Powierzchnia występowania zjawiska zamierania wybranych gatunków drzew liściastych w Lasach Państwowych w latach 2000–2011(*Raport o stanie lasów w Polsce 2011*).

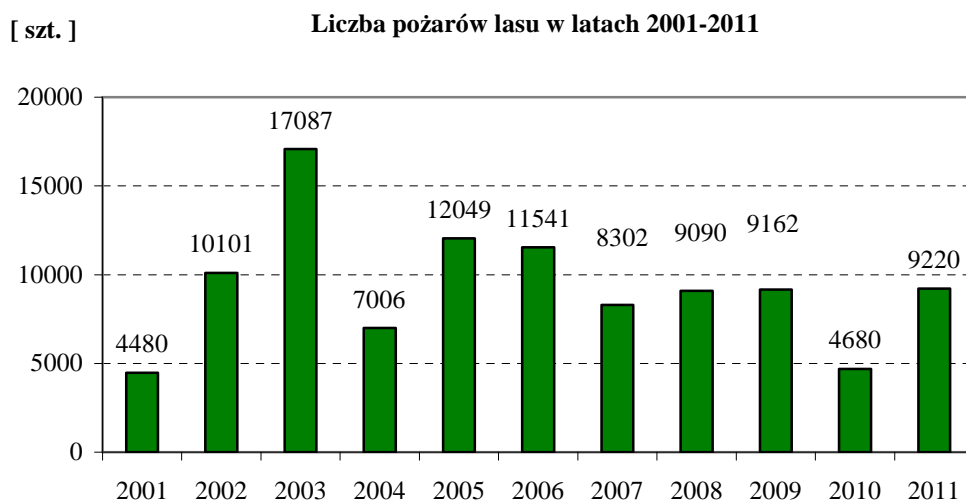
### Pożary lasów

Pomyślnie są realizowane zadania w zakresie przeciwdziałania zagrożeniom pożarowym lasów.

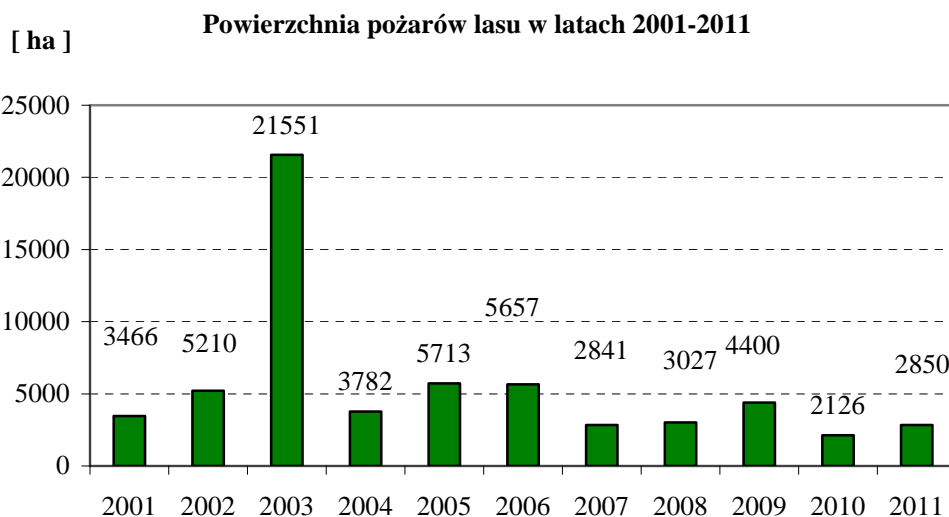
Lasy Państwowe dysponują nowoczesnym, efektywnym systemem ochrony przeciwpożarowej. Utrzymanie całego systemu obserwacyjno-alarmowego oraz infrastruktury pożarowej wiąże się z dużymi nakładami finansowymi. Zagrożenie drzewostanów powodowane przez pożary lasów w Polsce jest zróżnicowane terytorialnie i uzależnione od pory roku.

W roku 2011 odnotowano 9 220 pożarów lasu o łącznej powierzchni 2 850 ha. Dla porównania w 2010 r. odnotowano 4 680 pożarów o łącznej powierzchni 2 126 ha (ryc. 13, 14). Decydującą rolę w kształtowaniu się zagrożenia pożarowego odgrywały warunki

meteorologiczne. Średnia powierzchnia lasu objęta pożarem wynosiła 0,31 ha. Głównymi przyczynami powstawania pożarów lasu, podobnie jak w ubiegłych latach, były podpalenia (*Raport o stanie lasów w Polsce 2011*). Łączne straty na skutek pożarów w 2011 r. w PGL LP oszacowano na ok. 2,1 mln zł. Utrzymanie systemu ochrony przeciwpożarowej w LP wiąże się z ogromnymi nakładami finansowymi. Corocznie na ochronę przeciwpożarową LP wydają ok. 80 mln zł.



Ryc. 13. Liczba pożarów lasu w latach 2001-2011 (*Raport o stanie lasów w Polsce 2011*).



Ryc. 14. Powierzchnia pożarów lasu w latach 2001-2011 (*GUS, Raport o stanie lasów w Polsce 2011*).



## Stan lasów Beskidu Śląskiego i Żywieckiego

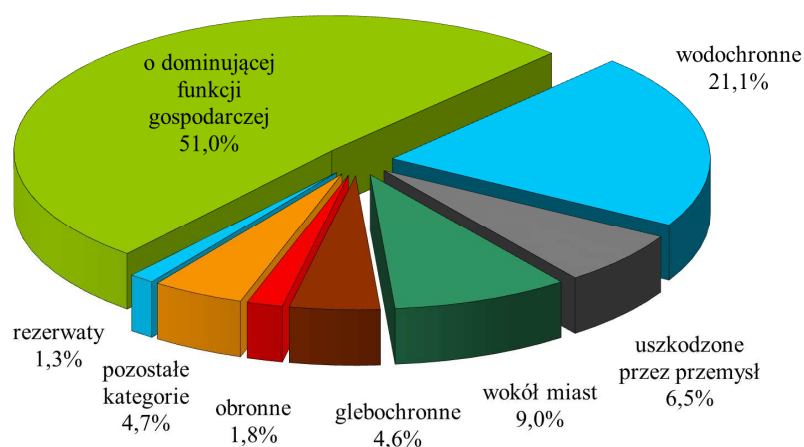
Zagrożenie trwałości drzewostanów świerkowych Beskidu Śląskiego i Żywieckiego nie jest zjawiskiem lokalnym, albowiem proces rozpadu lasów świerkowych ma miejsce w całej Europie Środkowej.

Ilość drewna pozyskanego z cięć sanitarnych oraz stany posuszu świerkowego pozostającego do wyróbki w lesie na koniec marca 2011 r., potwierdzają ustabilizowanie się sytuacji zdrowotno-sanitarnej beskidzkich świerczyn. Zauważalna jest stała tendencja - zapoczątkowana w 2008 r. - zmniejszania się rozmiaru i tempa wydzielania się drzew posuszowych, utrzymywany jest dobry poziom stanu sanitarnego drzewostanów, a nadleśnictwa dotknięte klęską dobrze radzą sobie organizacyjnie ze zwalczaniem kornika i usuwaniem posuszu.

## V. OCHRONNE FUNKCJE LASU

Lasy, ze swej natury, stanowią ochronę dla gleb i wód. Są jednak tereny wymagające szczególnej ochrony w tym zakresie, wówczas, w trybie art. 15 i 16 ustawy o lasach, lasom tym nadawany jest status lasów ochronnych.

Ochronne (ekologiczne) funkcje lasu wyrażają się w jego korzystnym wpływie na kształtowanie klimatu, bilansu wodnego, przeciwdziałaniu procesom erozyjnym gleb, zachowaniu potencjału biologicznego gatunków. Na koniec 2011 r. powierzchnia lasów ochronnych w PGL LP wynosiła ok. 3,4 mln ha, co stanowiło 47,7% całkowitej powierzchni leśnej (ryc.15) Najwięcej lasów ochronnych wyodrębniono w terenach górskich oraz na obszarach będących pod wpływem oddziaływania przemysłu (*Raport o stanie lasów w Polsce 2011*).



Ryc. 15. Udział lasów ochronnych w Lasach Państwowych w 2011 r. (*Raport o stanie lasów w Polsce 2011*)

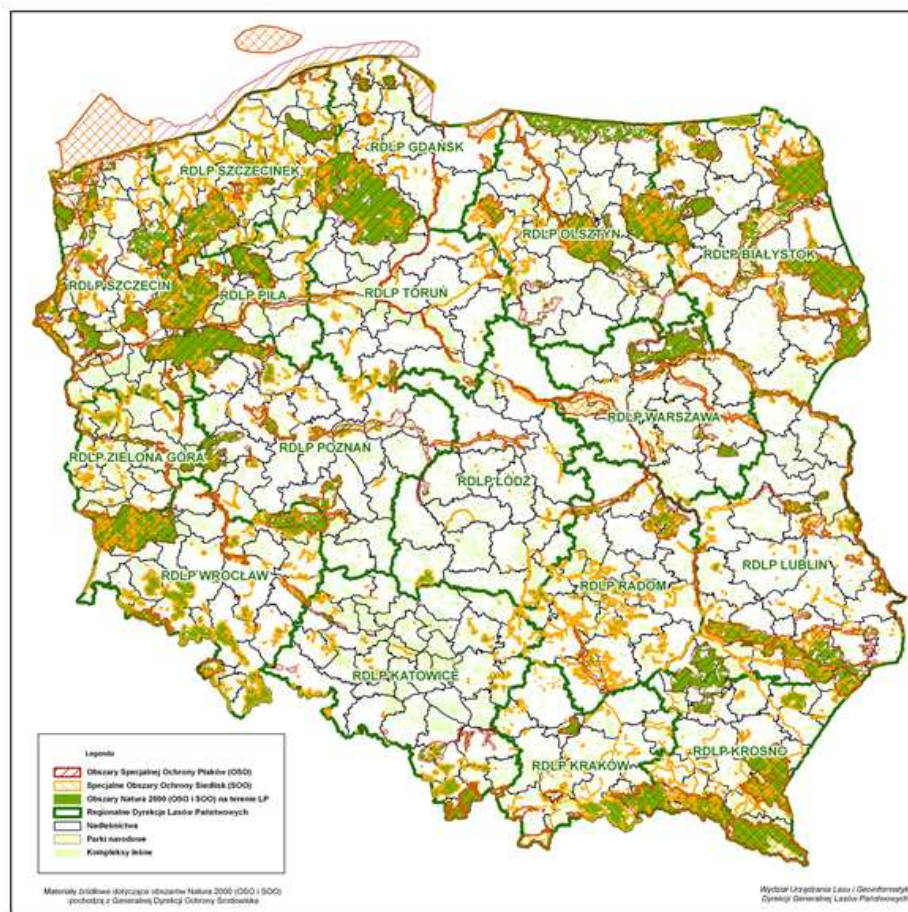
Powierzchnia lasów prywatnych uznanych za ochronne jest szacowana na 64,3 tys. ha, co stanowi 4,3% ich całkowitej powierzchni. W lasach, które stanowią własność gmin, za ochronne jest uznanych 28,7% ich powierzchni (24,6 tys. ha).

## **VI. NATURA 2000**

Europejska sieć ekologiczna obszarów Natura 2000 jest wyznaczona na terytorium Unii Europejskiej w celu ochrony siedlisk przyrodniczych oraz gatunków roślin i zwierząt zagrożonych wyginięciem. Zasady wyznaczania i funkcjonowania europejskiej sieci ekologicznej Natura 2000 zostały uregulowane w dyrektywach Rady: 79/409/EWG z dnia 2 kwietnia 1979 r. w sprawie ochrony dzikiego ptactwa i 92/43/EWG z dnia 21 maja 1992 r. w sprawie ochrony siedlisk przyrodniczych oraz dzikiej fauny i flory, transponowanych do prawa polskiego.

Większość leśnych obszarów, które objęte są siecią Natura 2000 usytuowana jest na terenach zarządzanych przez PGL LP. Obejmuje ona największe kompleksy leśne, takie jak: Bory Tucholskie, Puszcza Augustowska, Puszcza Piska czy Puszcza Białowieska (*ryc. 16, 17*).

Obszary ptasie (OSO) znajdujące się w Lasach Państwowych zajmują powierzchnię ponad 2 mln ha, a siedliskowe (SOO) ponad 1,5 mln ha. Oznacza to dla leśników duży udział w pracach nad ochroną siedlisk i populacji gatunków. Świadczy także o jakości prowadzenia od lat gospodarki leśnej w sposób zrównoważony i sprzyjający zachowaniu cennych ekosystemów leśnych i siedlisk gatunków. (*Raport o stanie lasów w Polsce 2011, Sprawozdanie finansowo-gospodarcze za rok 2011 PGL LP*).



Ryc. 16. Obszary Natura 2000 w Polsce (Raport o stanie lasów w Polsce 2011)

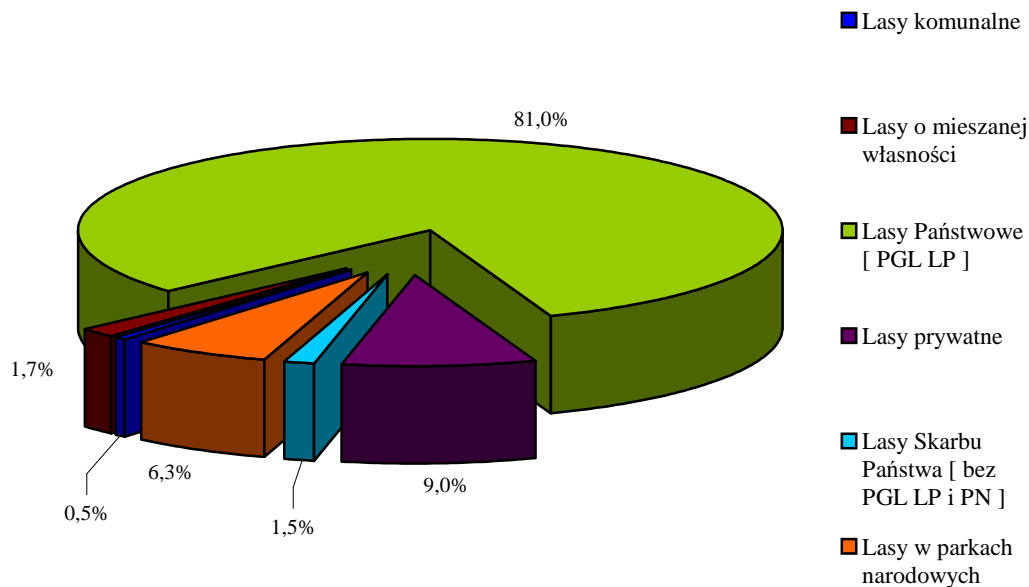
Obszary Natura 2000	Całkowita liczba obszarów	Powierzchnia całkowita (km <sup>2</sup> )
OSO	144	49 229
SOO	823	34 320

Tab.4. Stan sieci Natura 2000 w Polsce.

- OSO - obszary specjalnej ochrony ptaków
- SOO- specjalne obszary ochrony siedlisk

Z terenami leśnymi i rolniczymi, zwłaszcza trwałymi użytkami zielonymi związane są siedliska i ostoje większości gatunków chronionych w ramach sieci

Natura 2000. Stan sieci Natura 2000 w Polsce przedstawia tabela 4.



Ryc. 17. Procentowy udział powierzchni obszarów leśnych leżących w granicach zatwierdzonych obszarów Natura 2000, z podziałem na zarządzających (GDOŚ 2009).

#### Wdrażanie programu Natura 2000 z uwzględnieniem terenów leśnych – w 2011 r.

Przeprowadzono procedurę opracowania i opiniowania projektów 55 nowych i zmian granic istniejących obszarów mających znaczenie dla Wspólnoty (OZW, tzw. obszarów „siedliskowych”). Wśród opiniowanych obszarów jedynie 5 nie obejmowało w swych granicach obszarów leśnych.

Na koniec 2011 r. decyzją Komisji Europejskiej było zatwierdzonych 823 obszary „siedliskowe” zajmujące powierzchnię 34 320 km<sup>2</sup> co stanowi 11% powierzchni lądowej Polski. Wśród tych obszarów 712 zawierało w swoich granicach tereny leśne. W sieci obszarów „siedliskowych” tereny leśne zajmują 19 676,899 km<sup>2</sup>, co stanowi 31,8% jej powierzchni lądowej. Z początkiem 2011 r. zostały powołane również rozporządzeniem Ministra Środowiska trzy nowe obszary specjalnej ochrony ptaków (OSO, tzw. obszary „ptasie”) Góry Izerskie, Sudety Wałbrzysko-Kamiennogórskie i Bagno Pulwy oraz powiększono obszar Ostoja Warmińska, w związku z czym liczba obszarów zwiększyła się w do 144, zaś zajmowana przez nie powierzchnia do 49 229 km<sup>2</sup> co stanowiło 15,8% lądowej powierzchni Polski. Spośród tych obszarów 138 obejmuje swym zasięgiem tereny leśne. W sieci obszarów „ptasich” tereny leśne zajmują 25 525,527 km<sup>2</sup>, co stanowi 51,8% jej powierzchni lądowej.

#### VII. EFEKTYWNOŚĆ GOSPODARKI LEŚNEJ W PGL LP

Podstawę do działania Państwowego Gospodarstwa Leśnego (PGL) Lasy Państwowe stanowi ustawa z dnia 28 września 1991 r. o lasach wraz z aktami wykonawczymi do niej.

Wszelkie aspekty tej działalności, prócz powyższych i innych dokumentów prawnych, regulują instrukcje i zarządzenia wewnętrzne Dyrektora Generalnego PGL Lasy Państwowe.

Lasy Państwowe są państwową jednostką organizacyjną nie posiadającą osobowości prawnej. Działalność prowadzona jest na zasadzie samofinansowania. Lasami Państwowymi kieruje Dyrektor Generalny Lasów Państwowych przy pomocy 17 dyrektorów regionalnych dyrekcji Lasów Państwowych.

PGL Lasy Państwowe sprawuje zarząd nad lasami stanowiącymi własność Skarbu Państwa. W ramach zarządu prowadzi gospodarkę leśną, gospodaruje gruntami i innymi nieruchomościami oraz ruchomościami związanymi z gospodarką leśną, prowadzi ewidencję majątku Skarbu Państwa i ustala jego wartość, prognozuje stan zagrożenia pożarowego oraz występowanie szkodników i chorób drzew, a także prowadzi monitoring stanu lasów.

Podstawowymi jednostkami organizacyjnymi Lasów Państwowych są nadleśnictwa, których w 2011 r. było 430. Kierowane są przez nadleśniczych, którzy na podstawie planów urządzenia lasu prowadzą gospodarkę leśną w nadleśnictwach i odpowiadają za stan lasu. W 2011 r. PGL Lasy Państwowe zarządzało gruntami o powierzchni 7 596,7 tys. ha, z tego 7 277,1 tys. ha stanowiły lasy. Pozostałe grunty to: użytki rolne, nieużytki, wody oraz zadrzewienia i zakrzewienia.

Zasoby drzewne lasów w zarządzie PGL Lasy Państwowe wg stanu na dzień 1 stycznia 2011 r. wynosiły 1 886,2 mln m<sup>3</sup> grubizny brutto „na pniu”. Przeciętna zasobność drzewostanów w przeliczeniu na 1 ha gruntów zalesionych wynosiła wg wyników Wielkoobszarowej Inwentaryzacji Stanu Lasów – 267 m<sup>3</sup>. Przeciętny roczny przyrost miąższości drzewostanów obliczony na podstawie danych z pięciu ostatnich lat osiągnął 9,4 m<sup>3</sup> grubizny brutto na 1 ha gruntów leśnych.

W roku 2011 PGL Lasy Państwowe prowadziło odnowienia i zalesienia (wraz z dolesianiem luk i wprowadzaniem II piętra drzewostanu) na powierzchni 54 926 ha, w tym 5 063 ha odnowiono naturalnie, zalesiono ogółem 711 ha, uznając na 169 ha sukcesję naturalną. Poprawki i uzupełnienia wykonano na powierzchni 5 047 ha. Materiału sadzeniowego dostarczyło 2 407 ha szkółek leśnych. Pielęgnowanie lasu prowadzono na 299 067 ha. Pielęgnowanie gleby i niszczenie chwastów wykonano na powierzchni 148 634 ha, wprowadzono podszyty na 1 071 ha lasów, czyszczenia wczesne prowadzono na 64 185 ha, późne na 85 034 ha, natomiast trzebieże wczesne na 115 011 ha, a późne na 328 725 ha. Melioracje agrotechniczne (poprawa stanu siedlisk) przeprowadzono na powierzchni 63 265 ha. Przebudowa drzewostanów (dostosowanie składu drzewostanu do warunków i możliwości siedliska) prowadzona była na powierzchni 9 776 ha.

Na terenie Lasów Państwowych istnieje 1255 rezerwatów przyrody o łącznej powierzchni 123,8 tys. ha. Wyznaczono 3091 stref ochrony całorocznej i okresowej o łącznej powierzchni 149 tys. ha. Wyznaczono do końca 2011 r. 122 obszary ptasie Natura 2000 o łącznej powierzchni 2 063,3 tys. ha oraz 662 obszary siedliskowe Natura 2000 o powierzchni 1 511,2 tys. ha.

Państwowe Gospodarstwo Leśne Lasy Państwowe jest beneficjentem:

- trzech projektów finansowanych w ramach Programu Operacyjnego Infrastruktura i Środowisko. Dwa z nich przewidują działania związane z retencjonowaniem wody, a trzeci związany jest z rekultywacją terenów popoligonowych. Całkowity koszt realizacji tych projektów wynosi ok. 525 mln zł.

- projektu *Odtwarzanie potencjału produkcji leśnej zniszczonego przez katastrofy oraz wprowadzanie instrumentów zapobiegawczych* objętego Programem Rozwoju Obszarów Wiejskich na lata 2007-2013. Przyznana pomoc w wysokości ok. 538 mln zł. Na koniec 2011 r. zakontraktowano dla nadleśnictw PGL LP kwotę ok. 265 mln zł i zrealizowano płatności dla 50 beneficjentów w kwocie 51,2 mln zł.

W 2011 r. PGL Lasy Państwowe na realizację 69 tematów badawczych zleczanych jednostkom naukowo-badawczym wydatkowało 29 368,6 tys. zł. Głównym wykonawcą badań był Instytut Badawczy Leśnictwa. Uzyskane wyniki zostały przekazane do wdrożenia i stosownego wykorzystania.

PGL Lasy Państwowe prowadzi szeroką działalność edukacyjną i informacyjną wykorzystując blisko 6,6 tys. obiektów edukacyjnych, do których należą: ośrodki edukacyjne, izby edukacyjne, zielone klasy, ścieżki i punkty edukacyjne oraz wydając m.in. pozycje książkowe – branżowe i promocyjne i trzy miesięczniki o tematyce leśnej w nakładzie ponad 23 tys. egz., jak również prowadząc portal internetowy Lasów Państwowych, będący podstawowym źródłem informacji o PGL LP i polskich lasach. W 2011 r. portal Lasów Państwowych zanotował ponad 3 mln odsłon. W 2011 r. na kanale video Lasów Państwowych w serwisie YouTube umieszczono 56 filmów, a łączna ich liczba pod koniec roku osiągnęła 140. W ciągu roku kanał zanotował blisko 158 tys. wyświetleń.

Pozyskanie drewna w lasach zarządzanych przez PGL Lasy Państwowe jest prowadzone z zachowaniem równowagi w ekosystemach leśnych w granicach zapewniających trwałość lasów i zwiększanie ich zasobów. W 2011 r. PGL Lasy Państwowe pozyskało 35 075,2 tys. m<sup>3</sup> ogółem surowca drzewnego, w tym 32 789,3 tys. m<sup>3</sup> grubizny drewna netto.

Sprzedż drewna w PGL Lasy Państwowe w 2011 r. wyniosła 35 079,4 tys. m<sup>3</sup> netto, w tym grubizna stanowiła 32 791,4 tys. m<sup>3</sup>. Głównym sortymentem decydującym o przychodach PGL Lasy Państwowe była grubizna iglasta – sprzedano 24 662,3 tys. m<sup>3</sup>, a zwłaszcza papierówka – 11 709 tys. m<sup>3</sup> i drewno tartaczne – sprzedano 10 803,7 tys. m<sup>3</sup>.

Średnia cena sprzedaży drewna, obliczona według średniej ceny drewna uzyskanej przez nadleśnictwa za pierwsze trzy kwartały 2011 r., wyniosła 186,68 zł za 1 m<sup>3</sup> (Komunikat Prezesa Głównego Urzędu Statystycznego z dnia 20 października 2011 r. w sprawie średniej ceny sprzedaży drewna, obliczonej według średniej ceny drewna uzyskanej przez nadleśnictwa za pierwsze trzy kwartały 2011 r.). Osiągnięte w 2011 r. przychody netto ze sprzedaży drewna były wyższe o 24,4% w stosunku do roku 2010 (zasady sprzedaży drewna szerzej omówione w rozdziale *Sektor leśno-drzewny*).

Przychody PGL Lasy Państwowe w 2011 r. wyniosły 7 464 434,5 tys. zł, w tym 6 641 593,6 tys. zł z działalności podstawowej i administracyjnej. Koszty PGL Lasy Państwowe wyniosły w 2011 r. 6 603 904,6 tys. zł.

W 2011 r. PGL Lasy Państwowe uzyskało zysk netto w kwocie 829 141,2 tys. zł, który był wyższy o 125,7% w stosunku do roku 2010. W 2011 r. PGL Lasy Państwowe otrzymało dotacje celowe z budżetu państwa w kwocie 4 371 tys. zł, które zostały przeznaczone na zadania:

- sporządzanie planów zalesień gruntów prywatnych w ramach PROW (1 223 tys. zł),
- sporządzenie wielkoobszarowej inwentaryzacji lasu (2 008 tys. zł),
- pełnienie zadań związanych z realizacją programów współfinansowanych ze źródeł zagranicznych (989 tys. zł),
- realizację prac objętych „Programem dla Odry-2006” w ramach komponentu Lasy (137 tys. zł),
- oraz na sfinansowanie odszkodowań za szkody wyrządzone przez zwierzęta łowne objęte całoroczną ochroną (14 tys. zł).

## **VIII. SEKTOR LEŚNO-DRZEWNY**

Zasoby drzewne w Polsce są efektem zrównoważonej, racjonalnej gospodarki leśnej. Prowadzona jest ona według planów urządzenia lasu, co oznacza użytkowanie zasobów w taki sposób i w takim tempie, aby zachować je jako odnawialne zasoby naturalne. W efekcie prowadzonych zalesień jak i racjonalnego pozyskania drewna zwiększa się powierzchnia lasów.

PGL LP zarządza ok. 77,4% powierzchni lasów w Polsce, natomiast udział w dostarczaniu przez nie surowca drzewnego na rynek stanowi ponad 90%.

Sprzedaż drewna w Lasach Państwowych stanowi główne źródło przychodów i umożliwia realizację przypisanych zadań wynikających z wielorakich funkcji lasu. Temat szerzej omówiony w rozdziale *Efektywność gospodarki leśnej w PGL LP*. Procentowy udział przychodów ze sprzedaży drewna, w przychodach ogółem PGL LP, kształtował się w ostatnich latach na poziomie powyżej 80%, a w roku 2011 osiągnął wartość ok. 88%.

Lasy Państwowe są głównym dostawcą drewna na polski rynek. Oferta sprzedaży

drewna ograniczona jest możliwościami pozyskania drewna, określonymi w planach urządzenia lasu dla nadleśnictwa, tworzonymi na okres 10 lat.

W 2011 r. sprzedaż drewna prowadzona była w oparciu o zarządzenie nr 49 Dyrektora Generalnego Lasów Państwowych z dnia 7 października 2010 r. w sprawie sprzedaży drewna przez Państwowe Gospodarstwo Leśne Lasy Państwowe w 2011 roku.

System sprzedaży opierał się na dwóch podstawowych formach:

a) internetowym przetargu ograniczonym w portalu Portalu Leśno-Drzewnym obejmującym 55% puli ofertowej dla przedsiębiorców,

b) internetowych aukcjach systemowych w aplikacji e-drewno obejmujących 45% puli dla przedsiębiorców.

Udział w przetargu ograniczonym w Portalu Leśno-Drzewnym brali nabywcy dokonujący już zakupów w LP. Wszelkie nadwyżki drewna wynikające np. z usuwania kłesk żywiołowych kierowane były na bieżące aukcje internetowe w aplikacji e-drewno. Nabywcy detaliczni zaopatrywani byli w drewno w ramach tzw. puli detalicznej (według cennika cen detalicznych ustalanego przez nadleśniczego).

W celu ustabilizowania sytuacji związanej z nabywaniem surowca drzewnego oraz zgodnie z wcześniejszymi zapowiedziami i konsultacjami z organizacjami przedsiębiorców drzewnych, Dyrektor Generalny Lasów Państwowych w Zarządzeniu nr 39 z 25 kwietnia 2012 r. w sprawie sprzedaży drewna na II półrocze 2012 r. ustalił nowy podział pul drewna do sprzedaży hurtowej tj.: 65% masy drewna przeznaczone jest do sprzedaży w przetargach ograniczonych, a 35% w przetargach otwartych. Tym samym zwiększona została możliwość zakupu drewna przez dotychczasowych kontrahentów, nie naruszająca jednak zasad wolnego rynku.

## **IX. GOSPODAROWANIE GRUNTAMI LEŚNYMI I LASAMI ZASOBU WŁASNOŚCI ROLNEJ SKARBU PAŃSTWA**

Do dnia 31 grudnia 2010 r. Agencja Nieruchomości Rolnych Skarbu Państwa na podstawie uchylonego art. 24 ust. 4a ustawy o gospodarowaniu nieruchomościami rolnymi Skarbu Państwa mogła nieodpłatnie przekazywać Lasom Państwowym wydzielone geodezyjnie lasy, a także grunty nadające się do zalesienia, inne niż określone w ust. 4 tego artykułu.

Obecnie przekazywanie nieruchomości na rzecz Lasów Państwowych może odbywać się z uwzględnieniem przepisów ustawy o lasach oraz założeń Krajowego programu zwiększania lesistości przyjętego uchwałą Rady Ministrów oraz na podstawie art. 24 ust. 4 ustawy o gospodarowaniu nieruchomościami rolnymi Skarbu Państwa, zgodnie z którym na wniosek Agencji, właściwy ze względu na miejsce położenia nieruchomości starosta



wykonujący zadanie z zakresu administracji rządowej przekazuje nieodpłatnie, w drodze decyzji Lasom Państwowym wydzielone geodezyjnie grunty przechodzące w skład Zasobu, przeznaczone do zalesienia w miejscowym planie zagospodarowania przestrzennego albo w decyzji o warunkach zabudowy i zagospodarowania terenu.

W 2011 r. Lasom Państwowym ANR przekazała 480 ha gruntów. Przekazania dotyczą w dużej mierze gruntów klas VI i VIz, położonych na wododziałach i zbiornikach wód podziemnych oraz stanowiących enklawy i półenklawy wśród lasów zarządzanych przez Lasy Państwowe oraz przylegające do takich lasów.

## X. LASY W PARKACH NARODOWYCH

Na koniec 2011 r. parki narodowe zajmowały powierzchnię 317360 ha (*tab. 5*), w tym powierzchnia leśna wynosiła 194978 ha, co stanowiło 61% powierzchni parków, a 2% powierzchni leśnej kraju. W ubiegłym roku w parkach narodowych zalesiono 5 ha powierzchni nieleśnej (Kampinoski PN i Wielkopolski PN), oraz wykupiono 120 ha (Biebrzański PN, Kampinoski PN, Poleski PN, Ojcowski PN).

Lp.	Park Narodowy	powierzchnia [ha]	
		parku	w tym leśna
1	Babiogórski	3391	3232
2	Białowiecki	10517	9974
3	Biebrzański	59223	15683
4	Bieszczadzki	29202	24434
5	Bory Tucholskie	4613	3936
6	Drawieński	11342	9548
7	Gorczański	7030	6605
8	Gór Stołowych	6340	5824
9	Kampinoski	38544	28254
10	Karkonoski	5581	4040
11	Magurski	19438	18572
12	Narwiański	7350	93
13	Ojcowski	2146	1529
14	Pieniński	2372	1710
15	Poleski	9764	4797
16	Roztoczański	8483	8101
17	Słowiński	21573	6184
18	Świętokrzyski	7626	7222
19	Tatrzański	21197	16381
20	Ujście Warty	8074	80
21	Wielkopolski	7584	4753
22	Wigierski	15054	9382
23	Woliński	10916	4644
	<b>Razem</b>	<b>317360</b>	<b>194978</b>

*Tab. 5. Powierzchnia parków narodowych na koniec 2011 r., w tym powierzchnia leśna.*

Działania ochronne w parkach narodowych prowadzone były na podstawie zarządzeń Ministra Środowiska w sprawie zadań ochronnych dla poszczególnych parków narodowych, oddzielnie dla obszarów ochrony ścisłej, czynnej i krajobrazowej. Zadania ochronne prowadzone były pod kątem ochrony ekosystemów leśnych. Wnioskowane przez parki narodowe zadania ochronne zatwierdzane przez Ministra Środowiska, były wcześniej uzgadniane z radami naukowymi poszczególnych parków.

W ochronie ścisłej, poza remontami szlaków turystycznych (424,2 km dane GUS) oraz działaniami służącymi ochronie przeciwpożarowej, praktycznie nie były wykonywane żadne zabiegi ochronne.

Ochroną czynną i krajobrazową objęto lasy, które przed utworzeniem parku narodowego były użytkowane gospodarczo, a ich skład gatunkowy w zdecydowanej większości jest niezgodny z siedliskiem.

Drewno uzyskane w parkach narodowych jest wynikiem konieczności przebudowy drzewostanów oraz przeprowadzania w nich zabiegów pielęgnacyjnych. W ramach tych czynności uzyskano 188564 m<sup>3</sup>. Z ogólnej masy uzyskanego drewna, 72821 m<sup>3</sup> to efekt usuwanego posuszu czynnego zagrażającego trwałości drzewostanów. Pozostała ilość drewna, to wynik zabiegów ochronnych w ramach przebudowy drzewostanów rosnących na niewłaściwych siedliskach oraz zabiegów pielęgnacyjnych.

Większość parków narodowych określa ogólny stan sanitarny i zdrowotny ekosystemów leśnych jako dobry i stabilny.

Największe zagrożenie drzewostanów świerkowych stwarzają: kornik drukarz, rytownik pospolity i drwalnik paskowany. Zjawisko to szczególnie nasila się w obszarach ochrony ścisłej. Pozytywnymi sygnałami są: zgłoszenie przez Białowieski Park Narodowy, iż w 2011 r. w stosunku do 2010 r. zaobserwowano załamanie się gradacji kornika drukarza. Ojcowski Park Narodowy raportuje o występowaniu w 2011r. kornika drukarza, jednak ma ono tendencję malejącą. Roztoczański PN zasygnalizował, że w stosunku do 2010 r. na terenie Parku zatrzymało się masowe występowanie chrabąszcza majowego i chrabąszcza kasztanowca.

Do osłabienia drzewostanów w parkach narodowych przyczyniają się zarówno czynniki biotyczne (owady, grzyby), jak również czynniki abiotyczne (wysokie temperatury, mała ilość opadów, okiść, wiatrołomy, wiatrowały itp.) .

W zakresie ochrony ekosystemów leśnych poszczególne parki narodowe ściśle współpracowały z radami naukowymi parków oraz z Zespołami Ochrony Lasu Lasów Państwowych, które służyły im doradztwem merytorycznym. Ponadto należy dodać, że w parkach narodowych prowadzony jest stały monitoring występowania owadów.

Celem monitorowania populacji niektórych gatunków owadów oraz rozrzedzenia ich populacji, wyłożono: pułapek tradycyjnych (2680 sztuk) oraz pułapek feromonowych (3082

sztuk). Zabezpieczanie upraw przed zwierzętami (grodzienia, zabezpieczanie repelentami etc.) przeprowadzono na obszarze 1497 ha.

W 2011 r. w parkach narodowych nie prowadzono akcji ratowniczych zwalczania owadów przy pomocy oprysków środkami biologicznymi czy chemicznymi.

## **XI. GOSPODARKA LEŚNA W LASACH NIESTANOWIĄCYCH WŁASNOŚCI SKARBU PAŃSTWA**

### **Ogólne dane o stanie lasów prywatnych w Polsce**

Na dzień 31.12.2011 r. powierzchnia lasów nie stanowiących własności Skarbu Państwa wynosiła 1 792 tys. ha, co odpowiadało ok.19% ogólnej powierzchni lasów, w tym 1 706 tys. ha to lasy prywatne (1 606 tys. ha stanowiło własność osób fizycznych) (*GUS 2011*).

Prywatne gospodarstwa leśne w Polsce są bardzo rozdrobnione, stanowiąc najczęściej fragment gospodarstwa rolnego, przy czym te własności leśne są często podzielone na kilka działek.

Przeciętna zasobność w Lasach Państwowych (267 m<sup>3</sup>/ha) okazała się tylko o ok. 22% wyższa niż w lasach prywatnych (218 m<sup>3</sup>/ha).

Większość właścicieli gruntów leśnych wchodzących w skład gospodarstw rolnych nie posiada specjalistycznych środków produkcji leśnej i wykorzystuje w tym celu sprzęt rolniczy, a prace leśne wykonuje sam właściciel. Lasy i gospodarstwo leśne nigdy nie stanowiły dla mieszkańców obszarów wiejskich głównego, czy też znaczącego źródła dochodów.

### **Nadzór nad gospodarką leśną w lasach prywatnych – wykonywanie, treść i planowanie**

Nadzór nad gospodarką leśną w lasach prywatnych należy do zadań własnych starostów, przy czym starosta może organizować własną służbę leśną do wykonywania nadzoru, bądź powierzyć w drodze porozumienia, (ale nie zobowiązać) prowadzenie spraw z zakresu nadzoru, po zapewnieniu na ten cel środków finansowych (art. 5 ust. 4 ustawy o lasach).

Powierzenie do prowadzenia nadleśniczym Lasów Państwowych spraw nadzoru nad gospodarką leśną w lasach prywatnych jest często praktykowane. Sprzyja temu m.in. brak wykwalifikowanych służb leśnych w starostwach oraz ustawowo stworzona możliwość włączenia do realizacji zadań nadzoru terenowych jednostek organizacyjnych Lasów Państwowych.

Gospodarka leśna w lasach prywatnych prowadzona jest w oparciu o uproszczone plany urządzenia lasu, natomiast tam gdzie nie sporządza się takiego planu (lasy rozdrobnione o powierzchni do 10 ha), zgodnie z decyzją starosty wydaną na podstawie inwentaryzacji stanu lasu (art. 19 ustawy o lasach). Powszechny brak lub nieaktualność ww. dokumentów stanowi

istotne utrudnienie dla prowadzenia prawidłowego i skutecznego nadzoru nad gospodarką leśną w lasach prywatnych, szczególnie w przypadku wystąpienia potrzeby egzekwowania wykonania obowiązków i zadań przez właścicieli lasów. Uproszczone plany i inwentaryzacje stanu lasów dla lasów prywatnych należących do osób fizycznych i wspólnot sporządzane są na zlecenie starosty (art. 21 ust. 1 pkt 2 ustawy o lasach), co wymaga uprzedniego zabezpieczenia środków finansowych na ten cel. Brak środków finansowych w budżetach powiatów na wykonywanie nadzoru uniemożliwia jego skuteczne prowadzenie.

## **XII. ŁOWIECTWO**

Podstawowym aktem prawnym decydującym o polskim łowiectwie jest ustawa z dnia 13 października 1995 r. - Prawo łowieckie (Dz. U. z 2005 r. Nr 127, poz. 1066, z późn. zm.). Zgodnie z zawartą w nim definicją w Polsce realizowany jest model łowiectwa, w którym na pierwszym miejscu stawia się ochronę i hodowlę zwierzyny, a dopiero w dalszej kolejności jej pozyskanie.

Z podsumowania wyników sprawozdań za łowiecki rok gospodarczy 2011/2012 wynika, że w 2011 r. zarejestrowanych było ok. 112 tys. myśliwych, zaś członków PZŁ nie stowarzyszonych w kołach łowieckich 12,3 tys. W 2011 r. funkcjonowało 2535 kół łowieckich, które dzierżawiły 4 730 obwodów łowieckich. Wśród dzierżawionych obwodów łowieckich wyróżnia się 26 obwodów o kategorii bardzo dobrej, 752 kategorii dobrej i średniej, 3952 kategorii słabej i bardzo słabej. Ośrodki hodowli zwierzyny gospodarowały na 312 obwodach łowieckich (Lasy Państwowe 232, PZŁ 43, ANR 16, pozostali 12 obwodów).

Do zwierząt łownych zalicza się obecnie 31 gatunków zwierząt dziko żyjących. W przypadku głównych reprezentantów zwierzyny grubej w naszym kraju, tj. jelenia, daniela, sarny, dzika liczebność utrzymywała się na zbliżonym do ubiegłorocznego poziomie. Najliczniej występującymi gatunkami zwierzyny są: sarna ok. 830 tys. szt., jeleń ok. 194 tys. szt., daniel ok. 26 tys. szt., łoś ok. 9,8 tys. szt., muflon ok. 2,7 tys. szt., dzik ok. 268 tys. szt. W porównaniu z 2002 r. populacja sarny, jelenia i dzika wzrosła odpowiednio o 33%, 60% i 94%. Systematycznie w skali kraju wzrasta także populacja łośa, który to gatunek od 2001 r. objęty jest całorocznym okresem ochronnym. Dokonano końcowego odbioru „Strategii ochrony i gospodarowania populacją łośa w Polsce” przygotowanej przez Uniwersytet w Białymstoku. Wnioski przedstawione w powyższej strategii będą podstawą do podjęcia decyzji przez ministra właściwego ds. środowiska co do dalszego statusu prawnego łośa i zasad gospodarowania jego populacją. Podkreślenia wymaga, że obowiązujące moratorium w odniesieniu do tego gatunku osiągnęło swój cel. W 2011 r. zinwentaryzowano na terenie całego kraju około 9,8 tys. łośi. Zarządzona dodatkowa inwentaryzacja łośi w I kw. 2012 jest aktualnie oceniana przez zespół ekspertów.

Zbyt małą liczebność populacji poszczególnych gatunków można zaobserwować w odniesieniu do zwierzyny drobnej. Dotyczy to zwłaszcza kuropatwy, bażanta i zająca. W przypadku zająca stan populacji wzrósł w granicach 8% co mieści się w granicach błędu wykonywanej inwentaryzacji. Najważniejszym czynnikiem (poza przekształceniami środowiska), wpływającym na obecny stan populacji ww. zwierząt jest wzrost ilości stosowanych środków ochrony roślin oraz znaczny wzrost liczebności drapieżników, w tym lisa. Obecnie stany zwierzyny drobnej kształtuje się na poziomie: ok. 597 tys. zajęcy, ok. 460 tys. bażantów i 330 tys. kuropatw oraz 212 tys. lisów.

Zahamowano tendencję spadkową populacji zająca, zaś przez zasiedlanie podniesiono liczebność. Propozycja ogłoszenia moratorium na zająca i kuropatwę została tymczasowo zawieszona z uwagi na rozbieżne stanowiska ośrodków opiniodawczych. Działania, których celem jest odbudowa populacji zająca i kuropatwy, wspierane przez Zarząd Główny Polskiego Związku Łowieckiego, Dyрекcję Generalną Lasów Państwowych i resort środowiska, a także przez samorządy województw, zwłaszcza wielkopolskiego, poprzez ciągłe rozwijanie hodowli zamkniętej na terenie zarządzanych ośrodków hodowli zwierzyny oraz organizowanie i wspieranie akcji wsiedleń na terenach obwodów łowieckich, nie przynoszą oczekiwanych wyników.

Zgodnie z danymi przedstawionymi przez Polski Związek Łowiecki w ramach działań związanych z hodowlą i ochroną gatunków, przywiązywano dużą uwagę do problematyki zapobiegania kłusownictwu. Koła łowieckie i zarządy okręgowe PZŁ przeciwdziałały temu zjawisku wspólnie z Państwową Strażą Łowiecką, Strażą Leśną i Strażą Parków Narodowych oraz Policją.

W sezonie 2011/2012 myśliwi zebrali 103,5 tys. szt. wnyków, 754 szt. żelaz oraz 1678 szt. innych urządzeń kłusowniczych. Stwierdzono 2,2 tys. przypadków kłusownictwa z bronią palną. Ujęto 108 kłusowników z bronią. Ponadto koła łowieckie oceniają, że w obwodach na stałe grasuje około 46,9 tys. bezpańskich i zdziczałych psów oraz ok. 109 tys. zdziczałych kotów, stanowiących istotne zagrożenie dla populacji zwierząt łownych oraz objętych ochroną gatunkową.

Ustawa Prawo łowieckie wyróżnia szkody w uprawach i płodach rolnych wyrządzone przez dziki, łosie, jelenie, daniela i sarny oraz szkody wyrządzone przy wykonywaniu polowania. Za szkody te odpowiadają dzierżawcy lub zarządcy obwodów łowieckich.

W sezonie 2010/2011 uszkodzenia drzew w odnowieniach lasu wystąpiły na łącznej powierzchni 183 tys. ha, w tym 78 tys. ha w uprawach, 75 tys. ha w młodnikach i 30 tys. ha w drzewostanach starszych klas wieku. W ubiegłym roku w lasach zarządzanych przez PGL LP różnymi metodami zabezpieczono przed zwierzyną blisko 94 tys. ha upraw leśnych. Szkody o znaczeniu gospodarczym wyrządzały roślinożerne ssaki, głównie jelenie i sarny, a także łosie.

W porównaniu z rokiem 2010 uszkodzenia spowodowane zgryzaniem lub spałowaniem zaobserwowano na powierzchni większej o 13 tys. ha.

Wysokość wypłaconych odszkodowań łowieckich za szkody w uprawach i płodach rolnych wyniosła ok. 57,4 mln złotych co stanowi znaczny wzrost w porównaniu do lat ubiegłych (2006/7-28,5 mln zł, 2007/8 - 41,5 mln zł, 2008/9-55,5 mln zł, 2009/10 – 49,5 mln zł). Związane to jest ze wzrostem populacji zwierząt łownych oraz ze wzrostem cen produktów rolnych i usług agrotechnicznych. PZŁ oraz PGL LP zostały zobowiązane do bieżącej analizy rozmiaru szkód łowieckich i podejmowania działań ograniczających szkody.

W 2011 roku zarządy województw: podlaskiego, mazowieckiego, lubelskiego i warmińsko-mazurskiego, które szacują szkody łowieckie czynione przez łosia na terenach nie wchodzących w skład obwodów łowieckich oraz w obwodach łowieckich polnych, wypłaciły odszkodowania ze środków Skarbu Państwa w wysokości 492,6 tys. zł. W obwodach łowieckich leśnych Państwowe Gospodarstwo Leśne Lasy Państwowe w 2011 r. wypłaciło ze środków Skarbu Państwa odszkodowania za szkody wyrządzone przez łosie w kwocie 13,6 tys. zł.

Z zakresu edukacji i promocji kultury łowieckiej podejmowane są różne przedsięwzięcia, np.: wydawanie publikacji tematycznie związanych z łowiectwem, organizowanie wystaw, targów, konkursów i zawodów strzeleckich oraz konferencji naukowych przez Polski Związek Łowiecki, Dyрекcją Generalną Lasów Państwowych i Szkołę Główną Gospodarstwa Wiejskiego. Wzrasta poziom programów edukacyjnych i wydłuża się czas antenowy na prezentowanie proekologicznego działania myśliwych. Działania te są finansowane są ze środków własnych PZŁ oraz środków Lasów Państwowych.

### **XIII. PODSUMOWANIE**

Lasy stanowią niezbędny czynnik równowagi ekologicznej, ciągłości życia, różnorodności krajobrazu, a także neutralizacji zanieczyszczeń, przez co przeciwdziałają degradacji środowiska. Zachowanie lasów jest nieodzownym warunkiem ograniczania procesów erozji gleb, zachowania zasobów wodnych i regulacji stosunków wodnych oraz ochrony krajobrazu.

1. W roku 2011, w wyniku realizacji Krajowego programu zwiększania lesistości (KPZL) oraz zmian dokonanych w ewidencji gruntów, powierzchnia leśna kraju wzrosła o 23 tys. ha w stosunku do roku 2010. Lesistość na koniec 2011 r. wynosiła 29,2%.
2. Po 2006 r. obserwuje się znaczny spadek dynamiki zalesień. Ma on charakter długookresowy i jest spowodowany licznymi ograniczeniami realizacji KPZL. Do najważniejszych należą: zmiany społeczno-gospodarcze w związku z przystąpieniem Polski do UE oraz wykluczenie zalesień z obszarów Natura 2000 nie mających jeszcze planów

- zadań ochronnych określających grunty, których zalesienie nie stałoby w sprzeczności z wymogami ochrony cennych gatunków roślin i zwierząt oraz siedlisk priorytetowych.
3. Na podstawie danych o trwałym spadku powierzchni zalesień i innych uwarunkowaniach ogólnego rocznego przyrostu powierzchni leśnej można wysnuć wniosek, że jedynie kontynuacja przeklasyfikowywania na leśne znacznych powierzchni gruntów pozwoli na osiągnięcie w 2020 r. lesistości na poziomie 30%, czyli realizację zasadniczego celu KPZL w wymiarze statystycznym..
  4. Na skutek ocieplania się klimatu nasila się występowanie klęsk przyrodniczych. Należy liczyć się z nasileniem zakłóceń o charakterze losowym w rozwoju lasu. Wymaga to podejmowania stosownych działań ograniczających i zapobiegających negatywnym skutkom przyrodniczym i gospodarczym.
  5. Prawidłowo realizowana jest większość zadań wynikających z Polityki leśnej państwa (PLP) i ustawy o lasach, przez powszechną ochronę różnorodności biologicznej, edukację leśną i przebudowę drzewostanów. W dalszym ciągu poprawy wymaga gospodarka w lasach niestanowiących własności Skarbu Państwa.
  6. W roku 2011 w porównaniu z 2010 r. zagrożenie drzewostanów przez szkodniki owadzie oraz przez patogeny grzybowe uległo zwiększeniu.
  7. Objęcie siecią Natura 2000 znacznej części terenów zarządzanych przez PGL LP powoduje ograniczenia w ich użytkowaniu i zwiększa koszty ponoszone na prowadzenie gospodarki leśnej, która wymaga stosowania zróżnicowanych metod gospodarowania lasu, adekwatnych do celów i reżimów ochrony przyrody.
  8. Pozyskanie drewna w lasach zarządzanych przez PGL Lasy Państwowe jest prowadzone z zachowaniem równowagi w ekosystemach leśnych w granicach zapewniających trwałość lasów i zwiększanie ich zasobów.
  9. Sprzedaż drewna zapewniająca ekonomiczne warunki prowadzenia gospodarki w PGL LP – stanowi ponad 80 proc. przychodów nadleśnictw. W 2011 r. osiągnął wartość ok. 88% W ubiegłym roku Lasy Państwowe pozyskały ponad 32 mln m<sup>3</sup> grubizny netto.
  10. Rosnąca populacja zwierząt łownych jest przyczyną wzrostu odszkodowań. Należy przystąpić do dostosowania ilości jeleni, saren i dzików do pojemności łowisk.

## MATERIAŁY ŹRÓDŁOWE

1. Wielkoobszarowa Inwentaryzacja Stanu Lasu, wyniki za okres 2007-2011, BULiGL 2012.
2. Krótkoterminowa prognoza występowania ważniejszych szkodników i chorób infekcyjnych drzew leśnych w Polsce w 2012 roku, IBL 2012.
3. Raport o stanie lasów w Polsce 2011.
4. Sprawozdanie finansowo-gospodarcze za rok 2011, DGLP 2012.
5. Informacja ZG PZŁ o stanie łowiectwa w Polsce w latach 2011-2012.
6. Wyniki aktualizacji stanu powierzchni leśnej i zasobów drzewnych, BULiGL 2011.
7. Raport o stanie zdrowotnym lasów w Polsce w roku 2011.
8. State of the World's Forests 2011, FAO 2011.
9. Ustawa z dnia 28 września 1991 r. o lasach (Dz. U. z 2011 r. Nr 12, poz. 59, z późn. zm.).
10. Na ratunek zielonym Beskidom, CILP 2011.